

Федеральное государственное бюджетное образовательное  
учреждение высшего образования "Иркутский государственный  
аграрный университет имени А.А. Ежевского"

# ДИАГНОСТИКА ЗНАНИЙ

## среднее общее образование (на базе 11 классов)

### «История»

2022





**Федеральное государственное бюджетное образовательное  
учреждение высшего образования "Иркутский государственный  
аграрный университет имени А.А. Ежевского"**

**Диагностика знаний  
среднее общее образование  
(на базе 11 классов)  
«История»**

Информационно-аналитические материалы

2022 г.

## Содержание

*Для обновления содержания нажмите на слове здесь правой кнопкой мыши и выберите пункт меню "Обновить поле"*

## Введение

Педагогический анализ результатов уровня знаний студентов первого курса по дисциплине «История», полученных на базе среднего общего образования, содержит информационные и аналитические материалы, адресованные представителям ректората, деканам, заведующим кафедрами, профессорско-преподавательскому составу образовательной организации.

Информационные материалы включают обобщенную структуру измерительных материалов диагностического тестирования, тематическое наполнение которых соответствует содержательным линиям школьного курса дисциплины «История».

Аналитические материалы предназначены для анализа и оценки качества подготовки первокурсников на основе результатов диагностического тестирования по дисциплине. Они представлены в формах, удобных для принятия организационных и методических решений:

- гистограммы плотности распределения результатов;
- диаграммы ранжирования факультетов вуза и направлений подготовки по доле студентов, преодолевших пороговые значения при выполнении тестовых заданий (в процентах);
- карты коэффициентов решаемости заданий по темам;
- рейтинг-листы студентов.

По форме и положению гистограммы можно наглядно оценить характер распределения результатов тестирования, учитывая расслоение студентов по уровню подготовки.

Представленные материалы содержат диаграммы ранжирования факультетов вуза и направлений подготовки по доле студентов, преодолевших пороговые значения при выполнении теста.

Карта коэффициентов решаемости заданий дает возможность выявить отдельные темы учебного предмета, освоенные первокурсниками на низком уровне, и оперативно устранить пробелы в знаниях, умениях и навыках, что весьма целесообразно для успешного освоения дисциплины «История» в вузе.

Рейтинг-листы представляют собой списки студентов с указанием процента правильно выполненных заданий диагностического теста (Приложение 1).

Информационно-аналитические материалы могут стать частью входного внутривузовского контроля уровня знаний и умений студентов-первокурсников по дисциплине для проведения дальнейших мониторинговых исследований качества образования в вузе.

Информационно-аналитические материалы сформированы на основе результатов диагностического тестирования, проведенного в период с 1 сентября по 30 декабря 2022 года.

# 1 Обобщенная структура измерительных материалов для проведения диагностического тестирования по дисциплине «История»

№ п/п	Наименование темы	Перечень учебных элементов
1	Восточные славяне в догосударственный период. Древнерусское государство в IX - начале XII в.	<b>знать:</b> основные факты, процессы, явления истории России VIII - начала XII в.
2	Русские земли и княжества в начале XII - первой половине XIII в. Политическая раздробленность	<b>знать:</b> основные факты, процессы, явления истории России начала XII - первой половины XIII в.
3	Борьба русских земель и княжеств с иноземными захватчиками в XIII в.	<b>знать:</b> основные факты, процессы, явления истории России XIII в.
4	Объединительные процессы в русских землях в XIV - середине XV в. Возвышение Москвы	<b>знать:</b> основные факты, процессы, явления истории России XIV – середины XV вв.
5	Образование единого Российского государства. Иван III	<b>знать:</b> основные факты, процессы, явления истории России XV – начала XVI в.
6	Россия в XVI в. Иван IV	<b>знать:</b> основные факты, процессы, явления истории России XVI в.
7	Россия в конце XVI - начале XVII в. Смутное время	<b>знать:</b> основные факты, процессы, явления истории России конца XVI – начала XVII вв.
8	Россия в XVII в.	<b>знать:</b> основные факты, процессы, явления истории России XVII в.
9	Россия в первой четверти XVIII в. Преобразования Петра I	<b>знать:</b> основные факты, процессы, явления истории России первой четверти XVIII в.
10	Россия в 1725-1762 гг. Эпоха дворцовых переворотов	<b>знать:</b> основные факты, процессы, явления истории России в эпоху дворцовых переворотов (1725–1762 гг.)
11	Россия во второй половине XVIII в. Екатерина II. Павел I	<b>знать:</b> основные факты, процессы, явления истории России второй половины XVIII в.
12	Россия в первой четверти XIX в. Александр I	<b>знать:</b> основные факты, процессы, явления истории России в первой четверти XIX в.
13	Россия во второй четверти XIX в. Николай I	<b>знать:</b> основные факты, процессы, явления истории России во второй четверти XIX в.
14	Россия в 1856-1881 гг. Александр II	<b>знать:</b> основные факты, процессы, явления истории России в 1856–1881 гг.
15	Россия в 1881-1894 гг. Александр III	<b>знать:</b> основные факты, процессы, явления истории России в 1881–1894 гг.
16	Внутренняя и внешняя политика России на рубеже XIX-XX вв. Николай II	<b>знать:</b> основные факты, процессы, явления истории России на рубеже XIX–XX вв.
17	Идейные течения, политические партии и общественные движения в России на рубеже веков. Революция 1905-1907 гг.	<b>знать:</b> основные факты, процессы, явления, связанные с возникновением и деятельностью политических партий и общественных движений в России на рубеже веков, событиями революции 1905–1907 гг.
18	Россия в Первой мировой войне	<b>знать:</b> основные факты, процессы, явления, связанные с участием России в Первой мировой войне

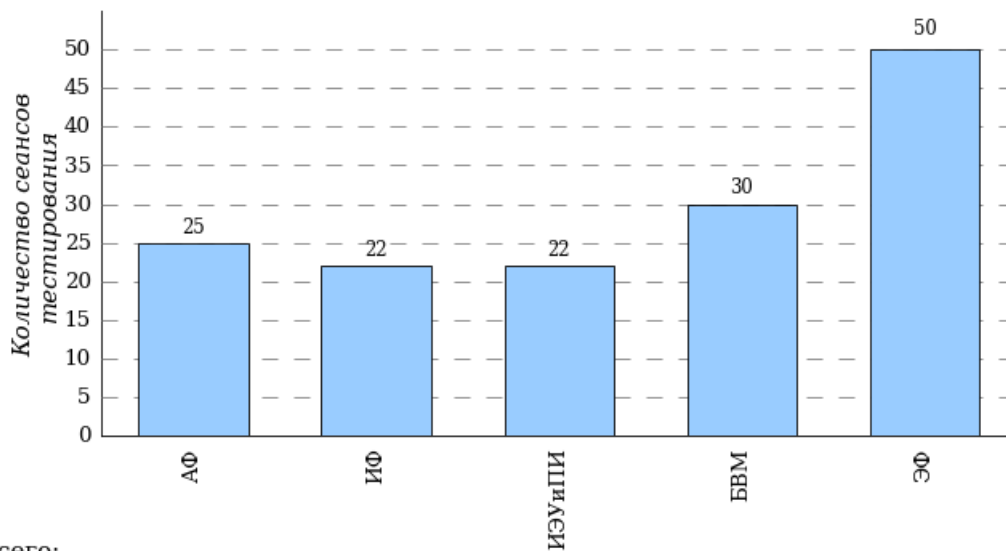
19	Революционные события 1917 г. в России: от Февраля к Октябрю. Становление советской государственности. Первые мероприятия советской власти	<b>знать:</b> основные факты, процессы, явления истории России 1917–1918 гг.
20	Гражданская война и иностранная интервенция в России	<b>знать:</b> факты, процессы, явления, связанные с Гражданской войной и иностранной интервенцией в России
21	Внутренняя политика СССР в 1920-1930-е гг. Социально-экономические и культурные преобразования	<b>знать:</b> основные факты, процессы, явления, связанные с внутренней политикой СССР в 1920–1930-е гг.
22	Советская внешняя политика в 1920-1930-е гг.	<b>знать:</b> факты, процессы, явления, связанные с внешней политикой СССР в 1920–1930-е гг.
23	Великая Отечественная война 1941-1945 гг.	<b>знать:</b> основные факты, процессы, явления, связанные с периодом Великой Отечественной войны 1941–1945 гг.
24	Внутренняя и внешняя политика СССР в 1945-1953 гг.	<b>знать:</b> основные факты, процессы, явления, связанные с внутренней и внешней политикой СССР в 1945–1953 гг.
25	Внутренняя и внешняя политика СССР в 1953-1964 гг.	<b>знать:</b> основные факты, процессы, явления, связанные с внутренней и внешней политикой СССР в 1953–1964 гг.
26	Внутренняя и внешняя политика СССР в 1964-1985 гг.	<b>знать:</b> основные факты, процессы, явления, связанные с внутренней и внешней политикой СССР в 1964–1985 гг.
27	СССР в 1985-1991 гг. Перестройка. Распад СССР	<b>знать:</b> основные факты, процессы, явления истории СССР 1985–1991 гг.
28	Российская Федерация в конце XX - начале XXI в.	<b>знать:</b> основные факты, процессы, явления истории Российской Федерации в конце XX - начале XXI в.
29	Россия с древности до начала XVII в.	<b>знать:</b> основные факты, процессы, явления истории России с древности до начала XVII в. <b>уметь:</b> систематизировать историческую информацию
30	Россия в XVII-XVIII вв.	<b>знать:</b> основные факты, процессы, явления истории России в XVII–XVIII вв. <b>уметь:</b> систематизировать историческую информацию
31	Россия в XIX в.	<b>знать:</b> основные факты, процессы, явления истории России XIX в. <b>уметь:</b> группировать исторические явления и события, систематизировать исторический материал на основе представлений об общих закономерностях исторического процесса
32	Россия в 1894-1945 гг.	<b>знать:</b> основные факты, процессы, явления истории России в 1894–1945 гг. <b>уметь:</b> группировать исторические явления и события, систематизировать исторический материал на основе представлений об общих закономерностях исторического процесса
33	Россия в 1945-1985 гг.	<b>знать:</b> основные факты, процессы, явления истории России в 1945–1985 гг.

		<b>уметь:</b> устанавливать последовательность исторических событий, выявлять характерные признаки исторических событий и явлений
34	Россия в 1985-2012 гг.	<b>знать:</b> основные факты, процессы, явления истории России в 1985–2012 гг. <b>уметь:</b> устанавливать последовательность исторических событий, выявлять характерные признаки исторических событий и явлений



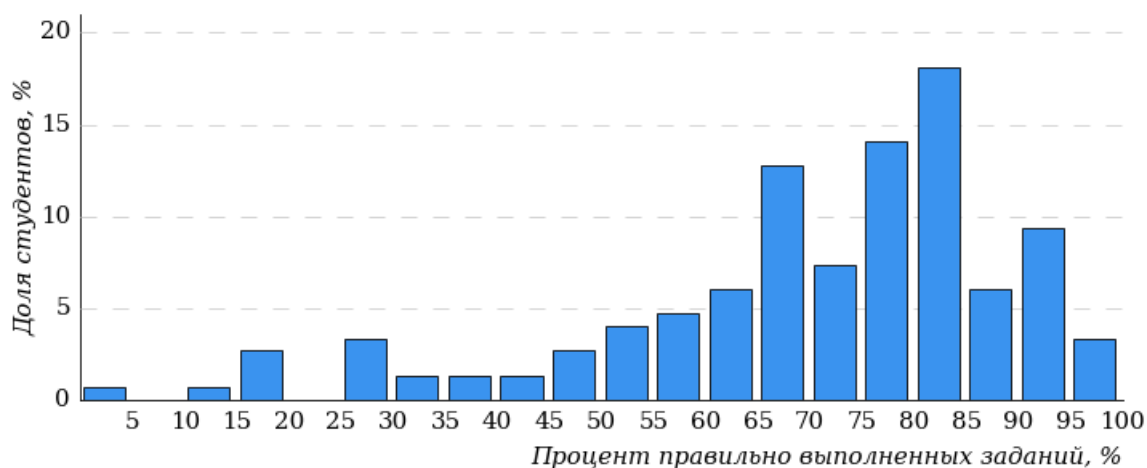
## 2 Результаты тестирования студентов по вузу

Количественные показатели участия факультетов вуза  
в диагностическом тестировании по дисциплине «История»



Всего:  
149 сеансов тестирования

Гистограмма плотности распределения  
результатов тестирования



Процент правильно выполненных заданий	Доля студентов
[80%-100%]	37%
[60%-80%)	40%
[40%-60%)	13%
[0%-40%)	10%

**Всего**

**100%**

Диаграмма ранжирования факультетов по проценту студентов, правильно выполнивших от 0% до 40% тестовых заданий

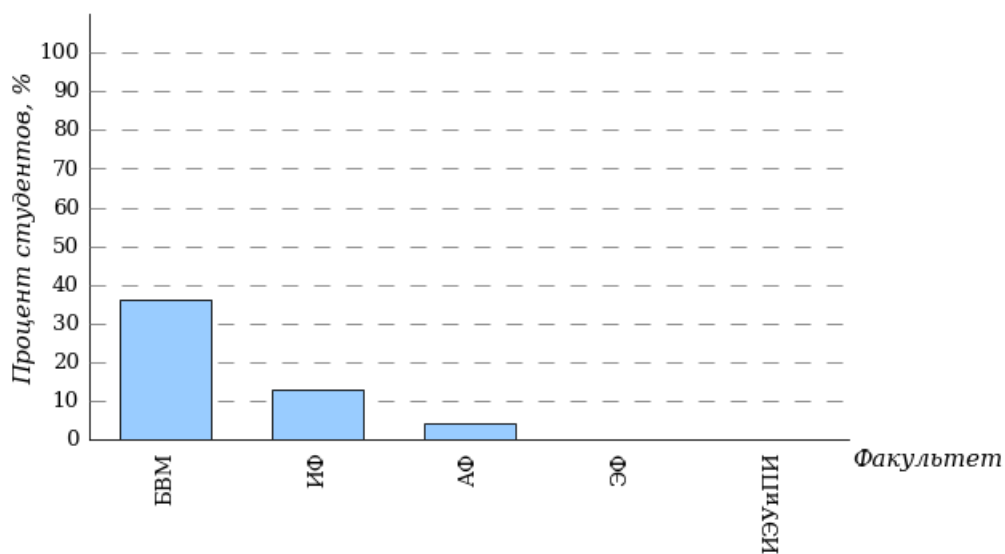


Диаграмма ранжирования факультетов по проценту студентов, правильно выполнивших от 40% до 60% тестовых заданий

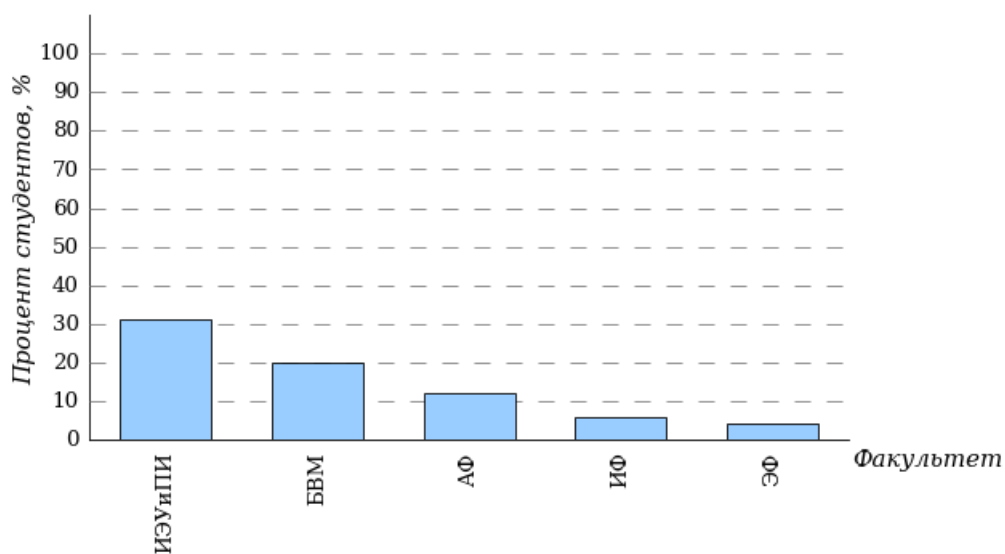


Диаграмма ранжирования факультетов по проценту студентов, правильно выполнивших от 60% до 80% тестовых заданий

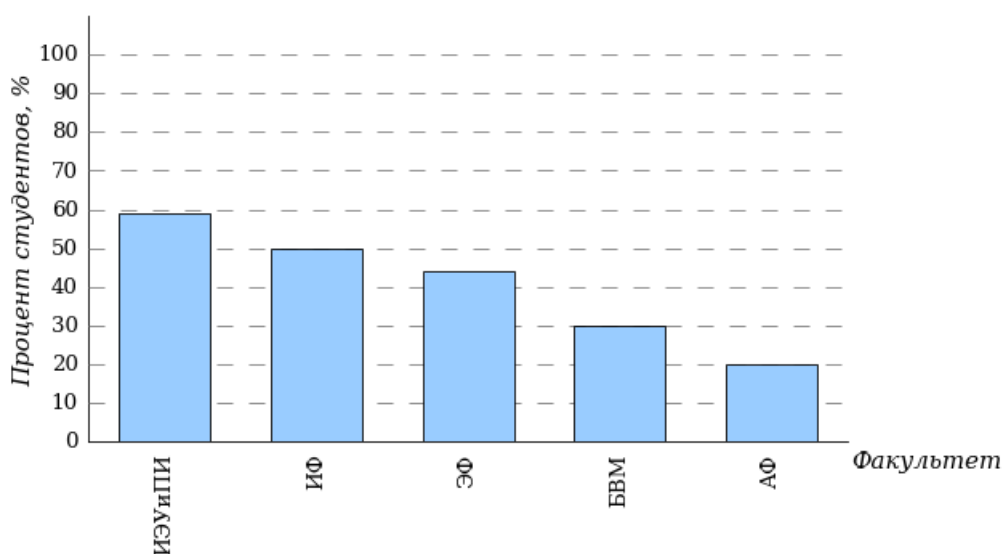
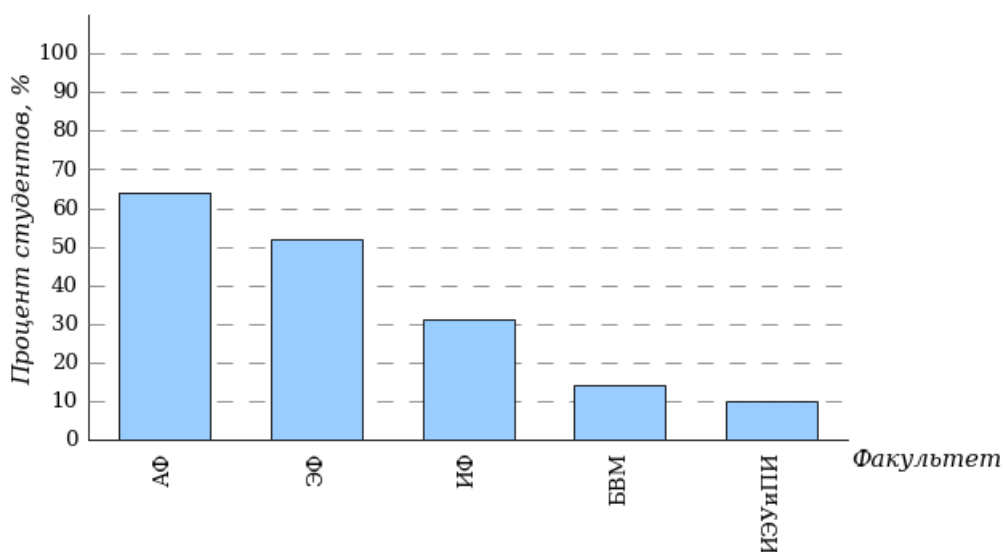


Диаграмма ранжирования факультетов по проценту студентов, правильно выполнивших от 80% до 100% тестовых заданий

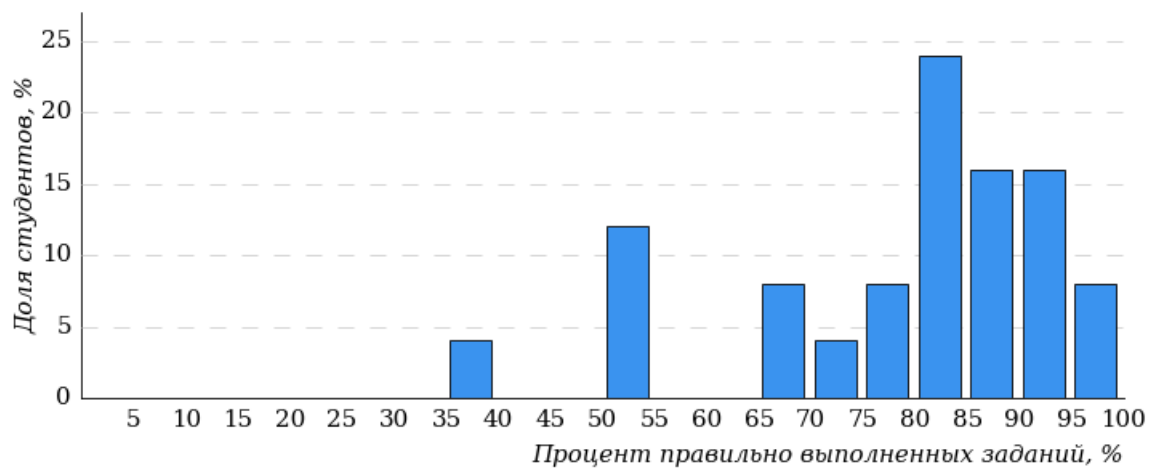


### 3 Результаты тестирования студентов по факультету

#### 3.1 Агрономический факультет (АФ)

В тестировании участвовали следующие направления подготовки: 35.03.03 «Агрохимия и агропочвоведение», 35.03.04 «Агрономия», 35.03.10 «Ландшафтная архитектура».

Гистограмма плотности распределения  
результатов тестирования  
Агрономический факультет (АФ)



Процент правильно выполненных заданий	Доля студентов
[80%-100%]	64%
[60%-80%)	20%
[40%-60%)	12%
[0%-40%)	4%
<b>Всего</b>	<b>100%</b>

Диаграмма ранжирования направлений подготовки по проценту студентов, правильно выполнивших от 0% до 40% тестовых заданий  
Агрономический факультет (АФ)

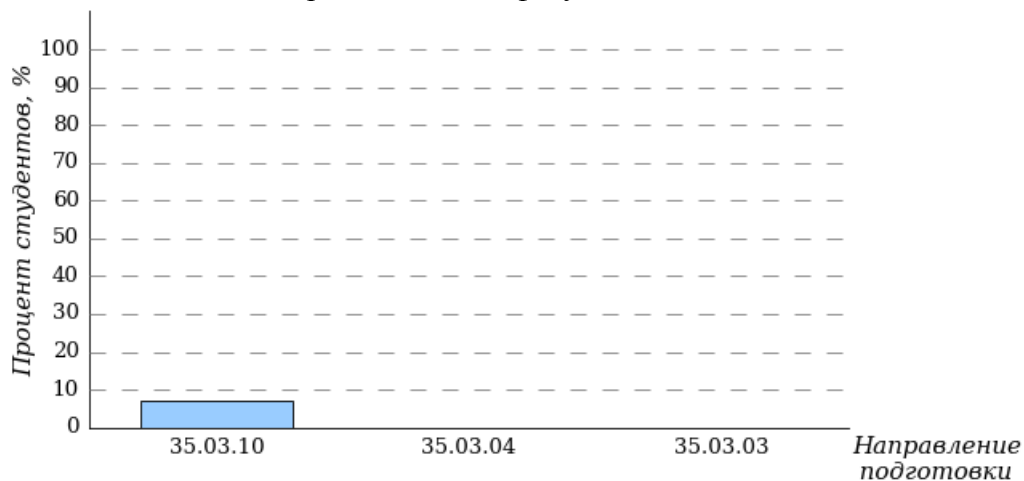


Диаграмма ранжирования направлений подготовки по проценту студентов, правильно выполнивших от 40% до 60% тестовых заданий  
Агрономический факультет (АФ)

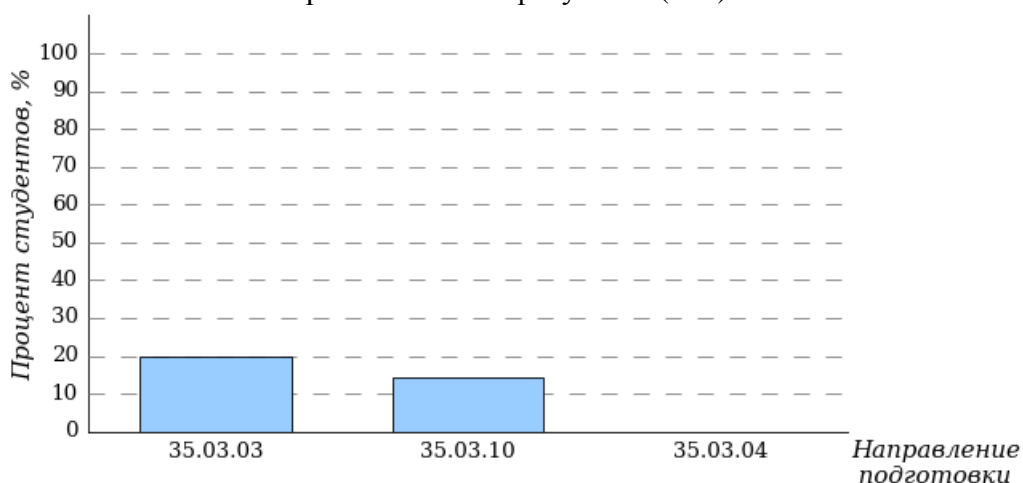


Диаграмма ранжирования направлений подготовки по проценту студентов, правильно выполнивших от 60% до 80% тестовых заданий  
Агрономический факультет (АФ)

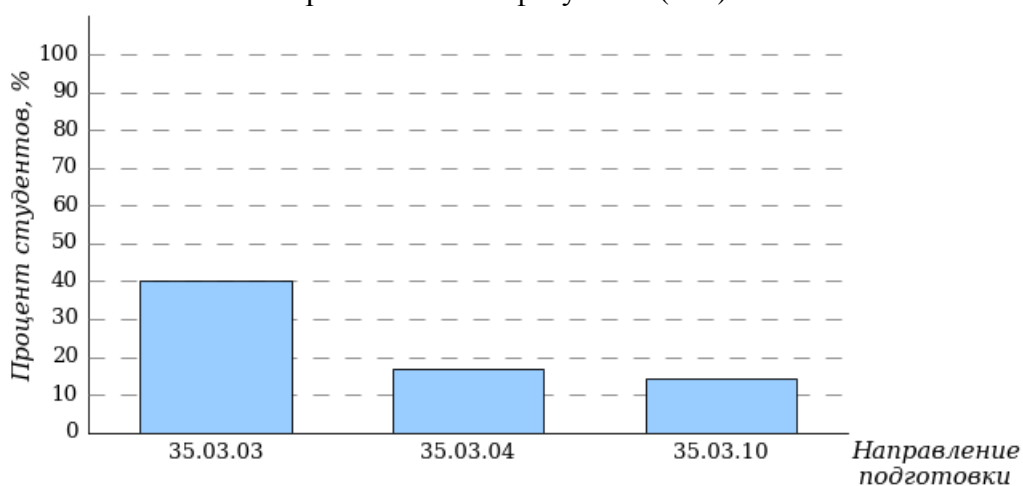
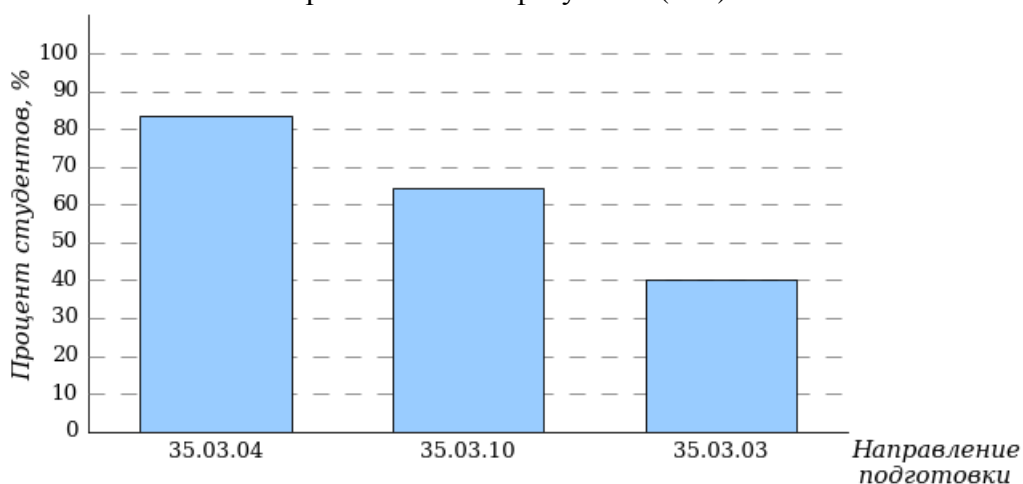


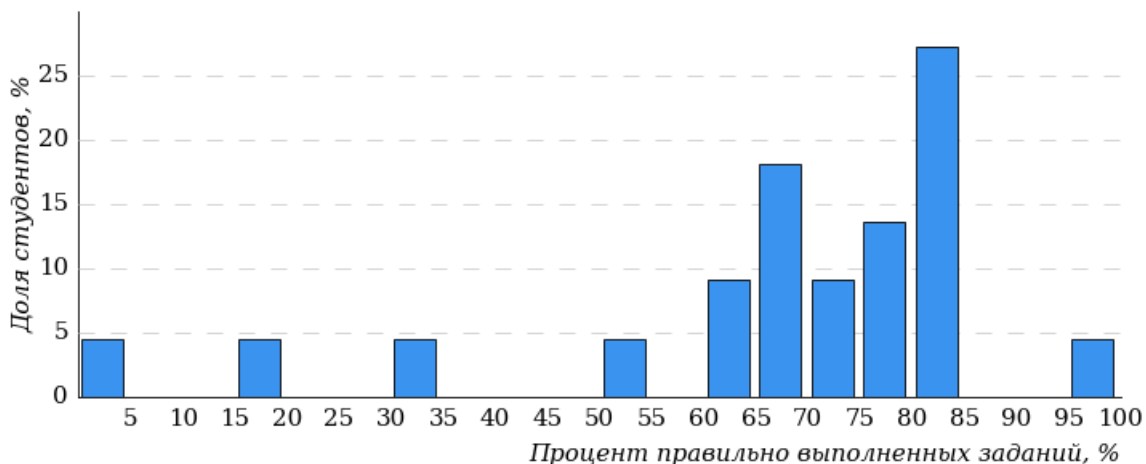
Диаграмма ранжирования направлений подготовки по проценту студентов, правильно выполнивших от 80% до 100% тестовых заданий  
Агрономический факультет (АФ)



### 3.2 Инженерный факультет (ИФ)

В тестировании участвовали следующие направления подготовки: 23.03.03 «Эксплуатация транспортно-технологических машин и комплексов», 35.03.06 «Агроинженерия».

Гистограмма плотности распределения результатов тестирования Инженерный факультет (ИФ)



Процент правильно выполненных заданий	Доля студентов
[80%-100%]	32%
[60%-80%)	50%
[40%-60%)	4%
[0%-40%)	14%
<b>Всего</b>	<b>100%</b>

Диаграмма ранжирования направлений подготовки по проценту студентов, правильно выполнивших от 0% до 40% тестовых заданий Инженерный факультет (ИФ)

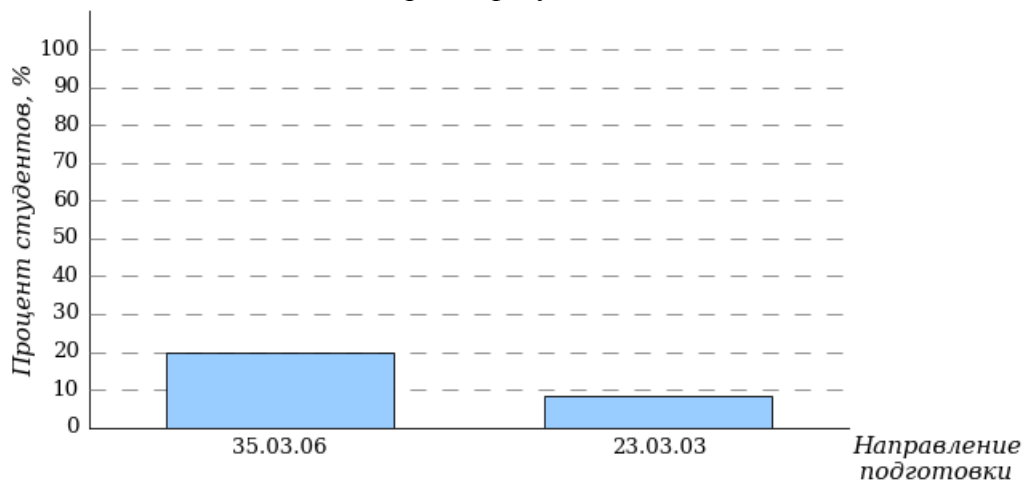


Диаграмма ранжирования направлений подготовки по проценту студентов, правильно выполнивших от 40% до 60% тестовых заданий  
Инженерный факультет (ИФ)

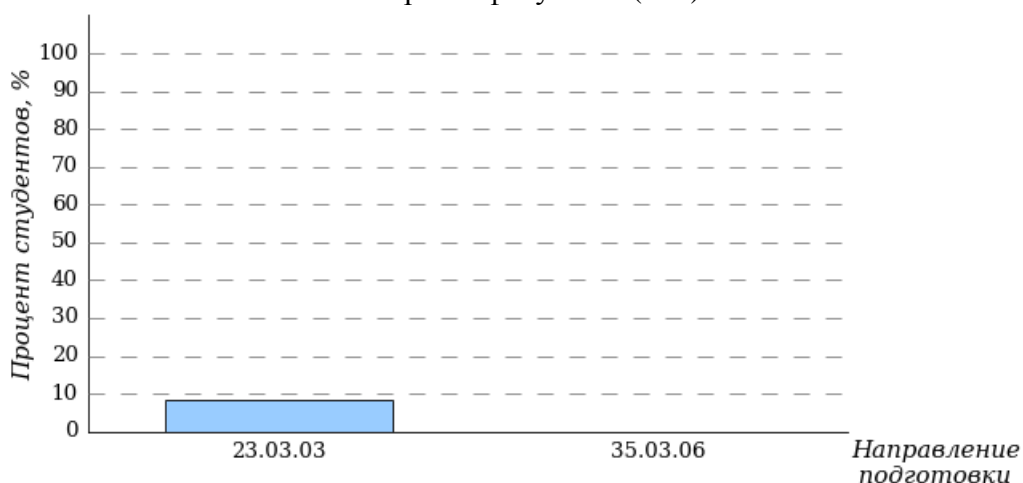


Диаграмма ранжирования направлений подготовки по проценту студентов, правильно выполнивших от 60% до 80% тестовых заданий  
Инженерный факультет (ИФ)

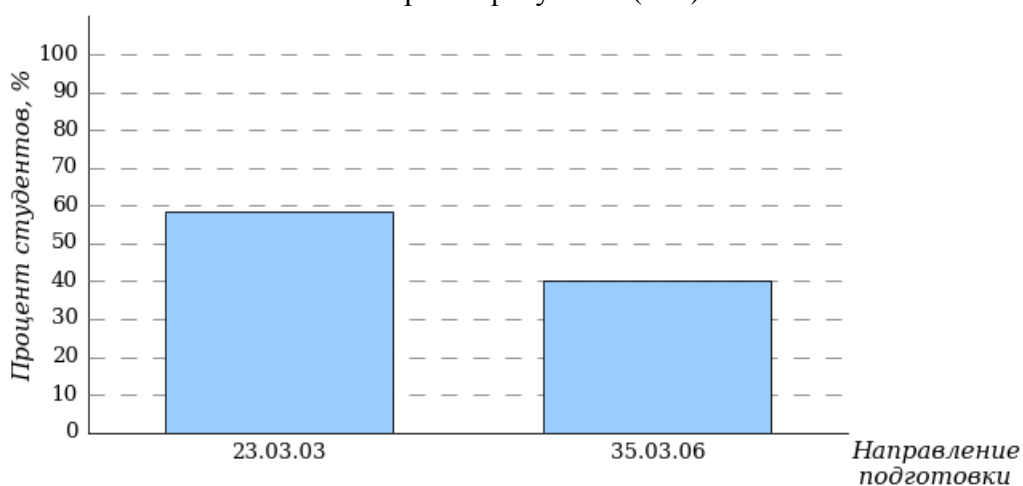
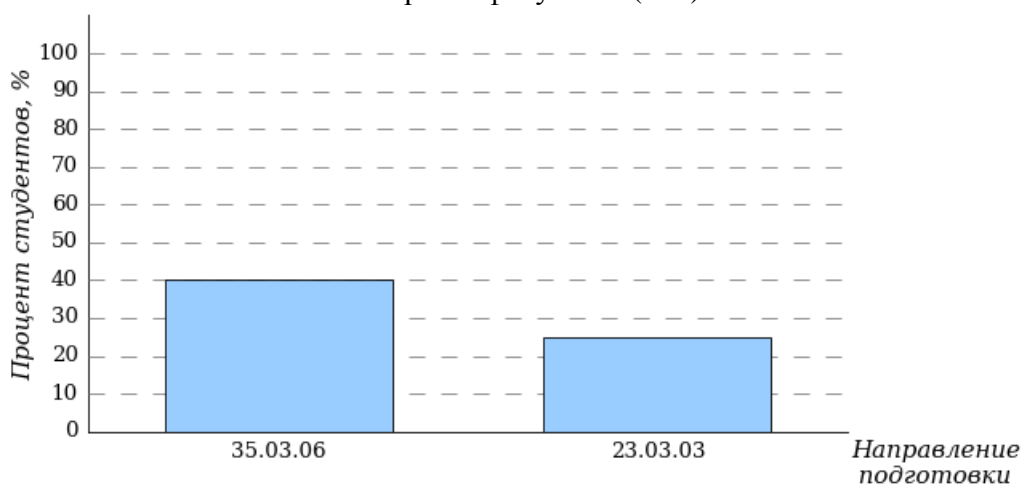


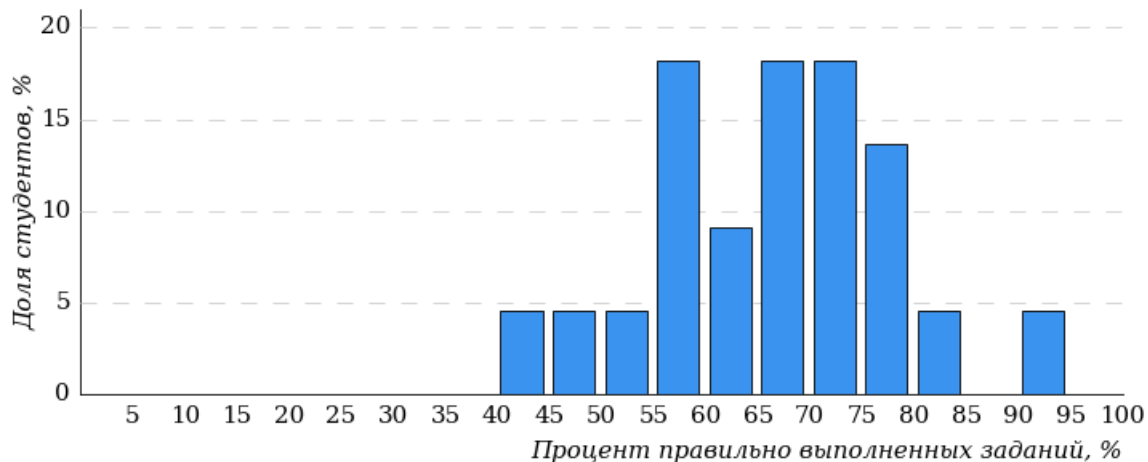
Диаграмма ранжирования направлений подготовки по проценту студентов, правильно выполнивших от 80% до 100% тестовых заданий  
Инженерный факультет (ИФ)



### 3.3 Институт экономики, управления и прикладной информатики (ИЭУиПИ)

В тестировании участвовало направление подготовки 09.03.03 «Прикладная информатика».

Гистограмма плотности распределения результатов тестирования  
Институт экономики, управления и прикладной информатики (ИЭУиПИ)



Процент правильно выполненных заданий	Доля студентов
[80%-100%]	9%
[60%-80%)	59%
[40%-60%)	32%
[0%-40%)	0%
<b>Всего</b>	<b>100%</b>

Диаграмма ранжирования направлений подготовки по проценту студентов, правильно выполнивших от 40% до 60% тестовых заданий

Институт экономики, управления и прикладной информатики (ИЭУиПИ)

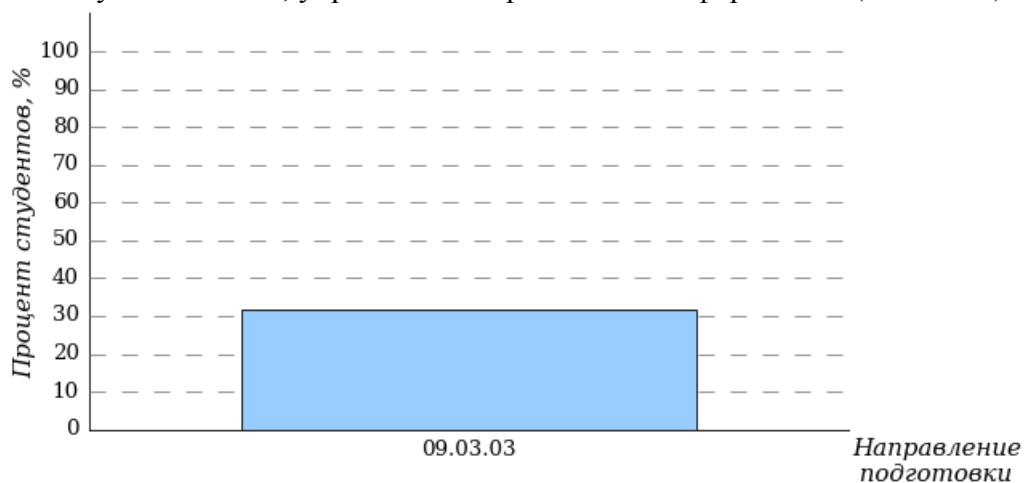




Диаграмма ранжирования направлений подготовки по проценту студентов, правильно выполнивших от 60% до 80% тестовых заданий

Институт экономики, управления и прикладной информатики (ИЭУиПИ)

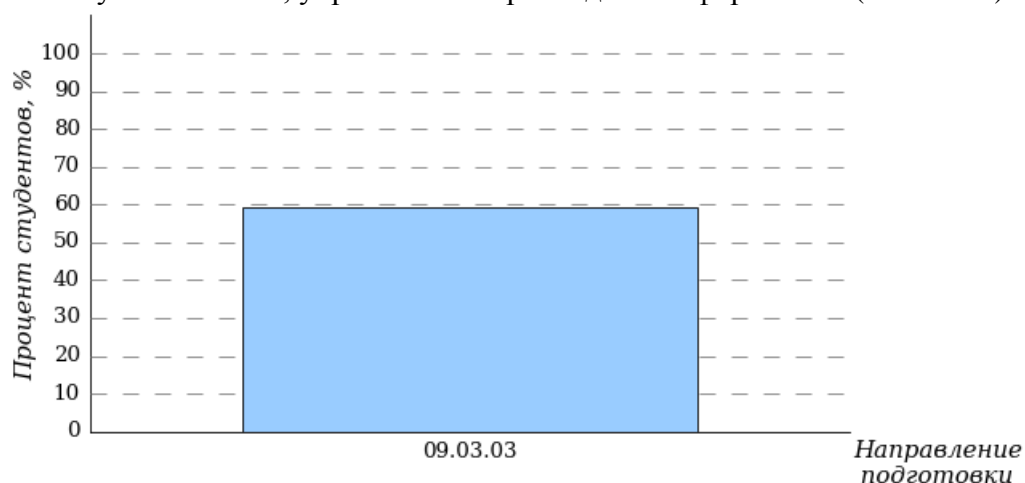
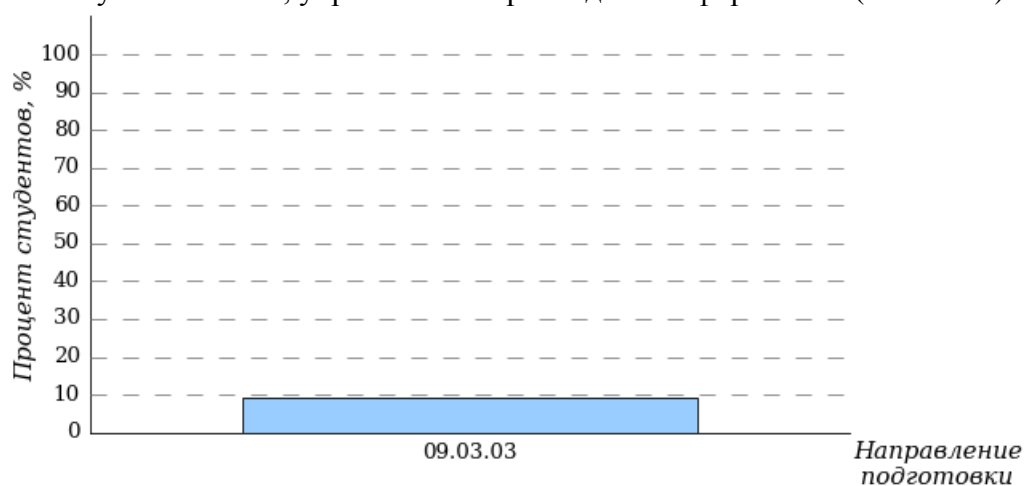


Диаграмма ранжирования направлений подготовки по проценту студентов, правильно выполнивших от 80% до 100% тестовых заданий

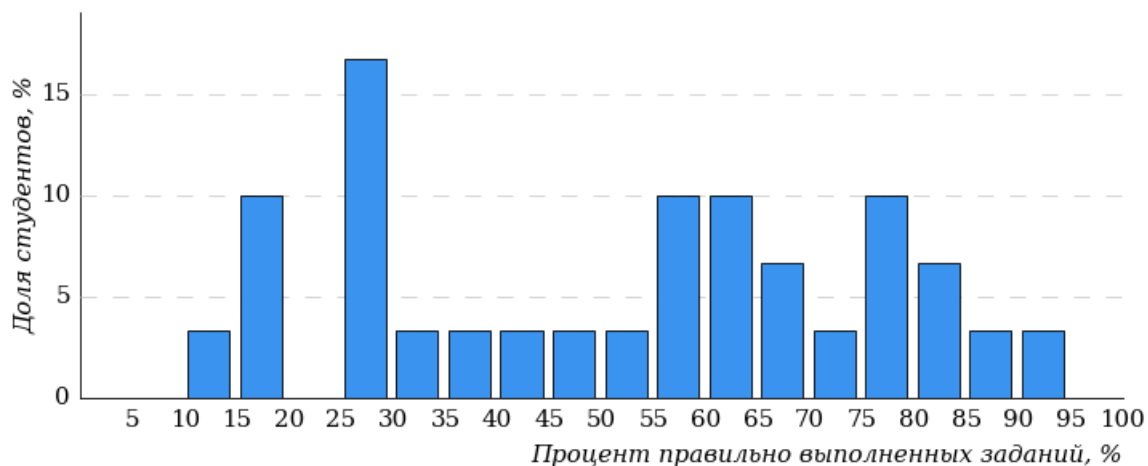
Институт экономики, управления и прикладной информатики (ИЭУиПИ)



### **3.4 Факультет биотехнологии и ветеринарной медицины (БВМ)**

В тестировании участвовали следующие направления подготовки: 35.03.07 «Технология производства и переработки сельскохозяйственной продукции», 36.03.01 «Ветеринарно-санитарная экспертиза», 36.03.02 «Зоотехния».

Гистограмма плотности распределения  
результатов тестирования  
Факультет биотехнологии и ветеринарной медицины (БВМ)



Процент правильно выполненных заданий	Доля студентов
[80%-100%]	13%
[60%-80%)	30%
[40%-60%)	20%
[0%-40%)	37%
<b>Всего</b>	<b>100%</b>

Диаграмма ранжирования направлений подготовки по проценту студентов, правильно выполнивших от 0% до 40% тестовых заданий  
Факультет биотехнологии и ветеринарной медицины (БВМ)

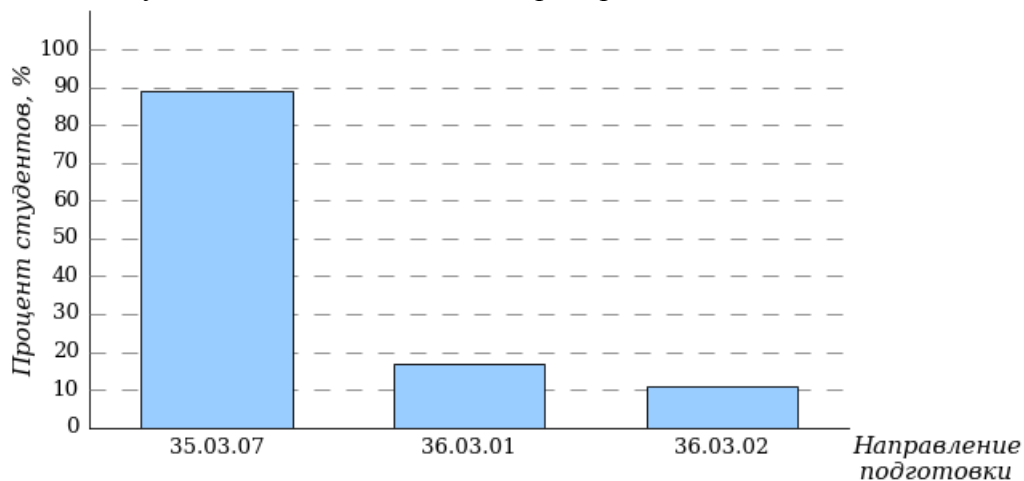


Диаграмма ранжирования направлений подготовки по проценту студентов, правильно выполнивших от 40% до 60% тестовых заданий  
Факультет биотехнологии и ветеринарной медицины (БВМ)

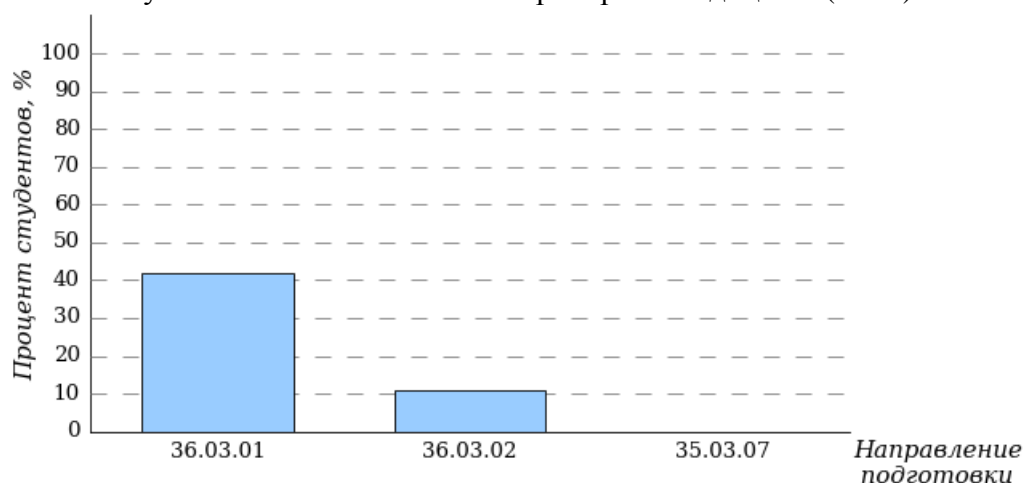


Диаграмма ранжирования направлений подготовки по проценту студентов, правильно выполнивших от 60% до 80% тестовых заданий  
Факультет биотехнологии и ветеринарной медицины (БВМ)

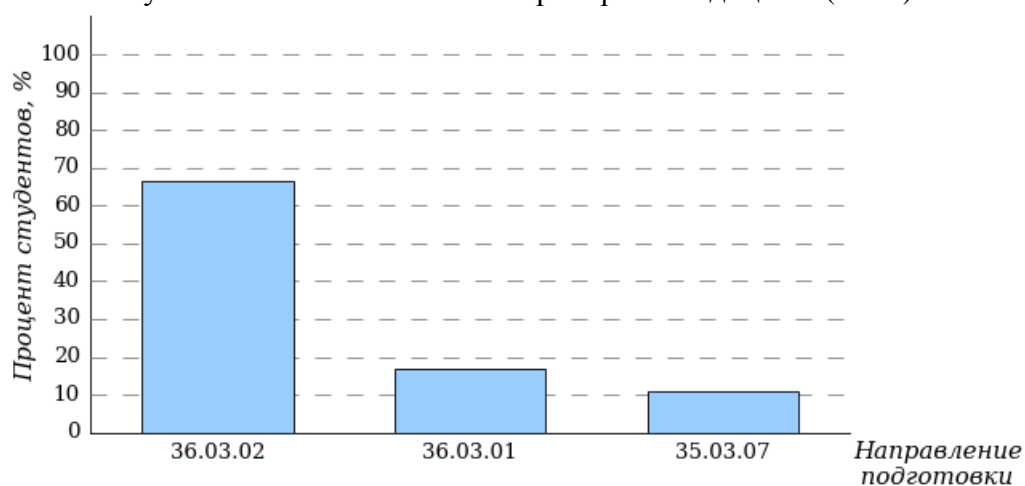
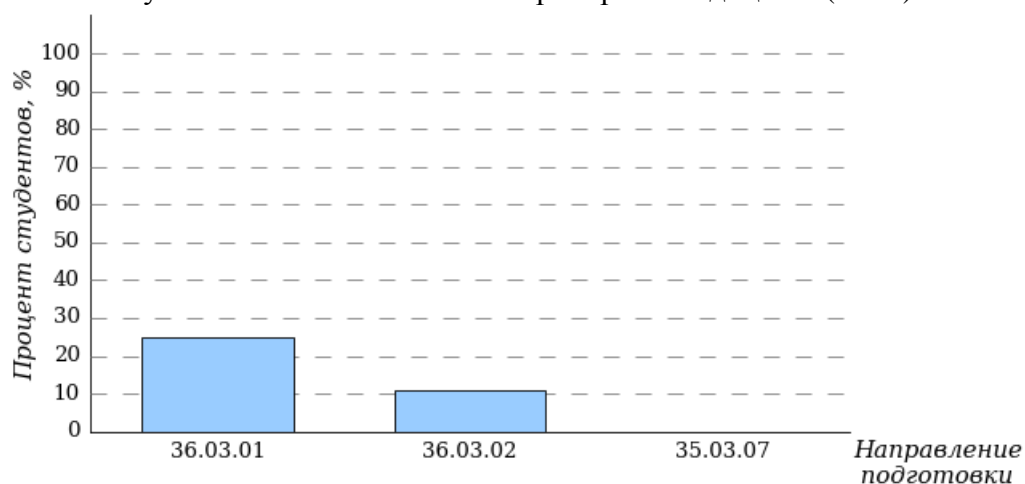


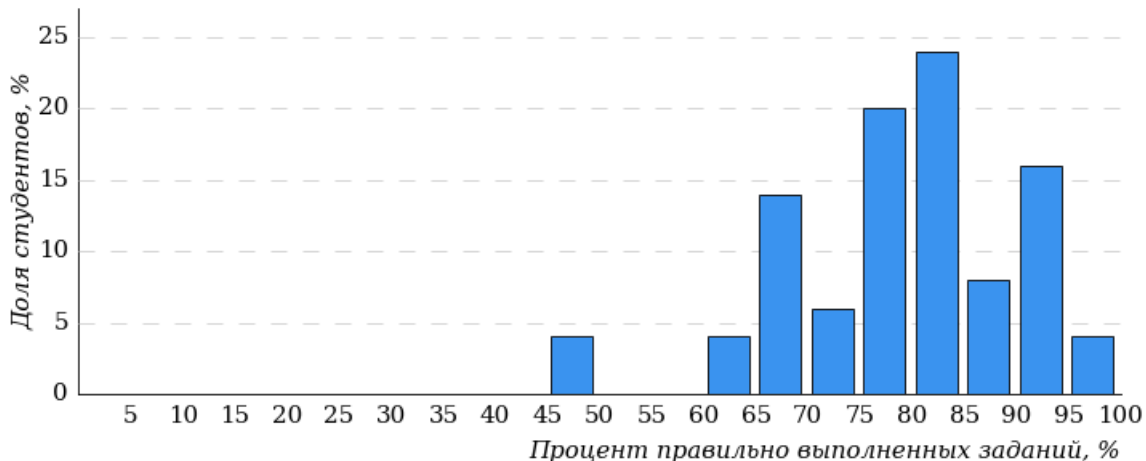
Диаграмма ранжирования направлений подготовки по проценту студентов, правильно выполнивших от 80% до 100% тестовых заданий  
Факультет биотехнологии и ветеринарной медицины (БВМ)



### 3.5 Энергетический факультет (ЭФ)

В тестировании участвовали следующие направления подготовки: 13.03.01 «Теплоэнергетика и теплотехника», 13.03.02 «Электроэнергетика и электротехника», 35.03.06 «Агроинженерия».

Гистограмма плотности распределения результатов тестирования Энергетический факультет (ЭФ)



Процент правильно выполненных заданий	Доля студентов
[80%-100%]	52%
[60%-80%)	44%
[40%-60%)	4%
[0%-40%)	0%
<b>Всего</b>	<b>100%</b>

Диаграмма ранжирования направлений подготовки по проценту студентов, правильно выполнивших от 40% до 60% тестовых заданий Энергетический факультет (ЭФ)

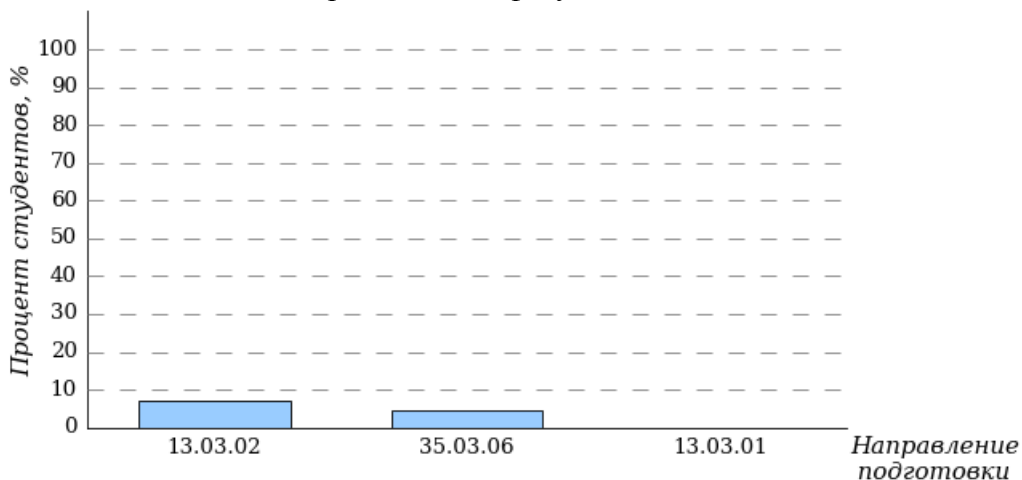


Диаграмма ранжирования направлений подготовки по проценту студентов, правильно выполнивших от 60% до 80% тестовых заданий Энергетический факультет (ЭФ)

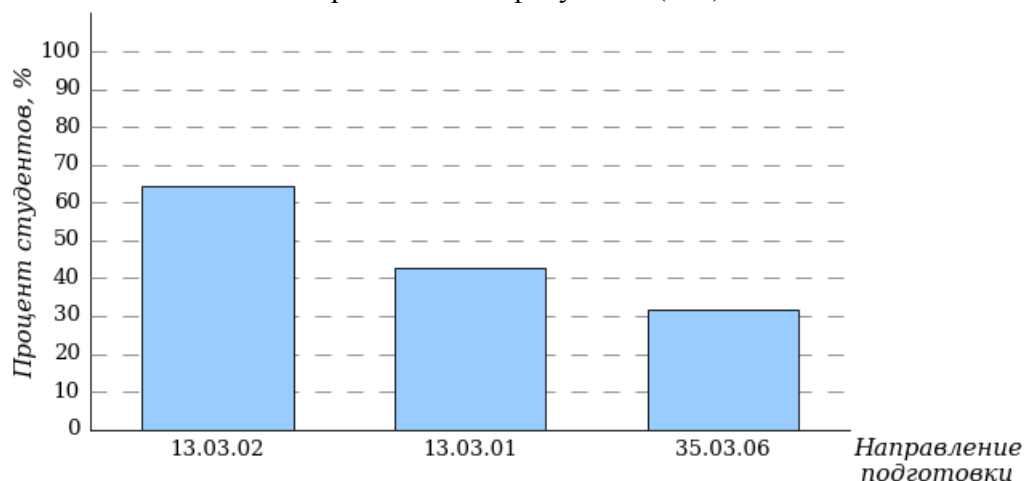
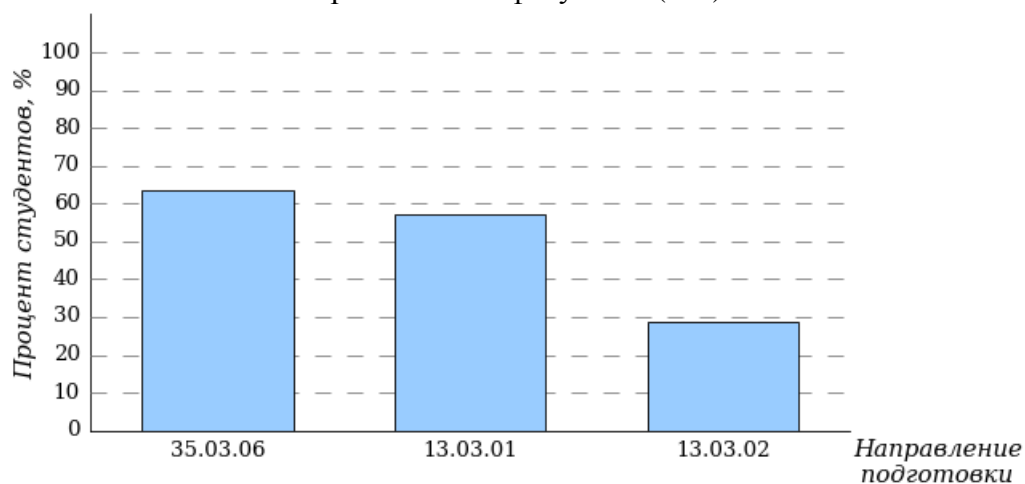


Диаграмма ранжирования направлений подготовки по проценту студентов, правильно выполнивших от 80% до 100% тестовых заданий Энергетический факультет (ЭФ)

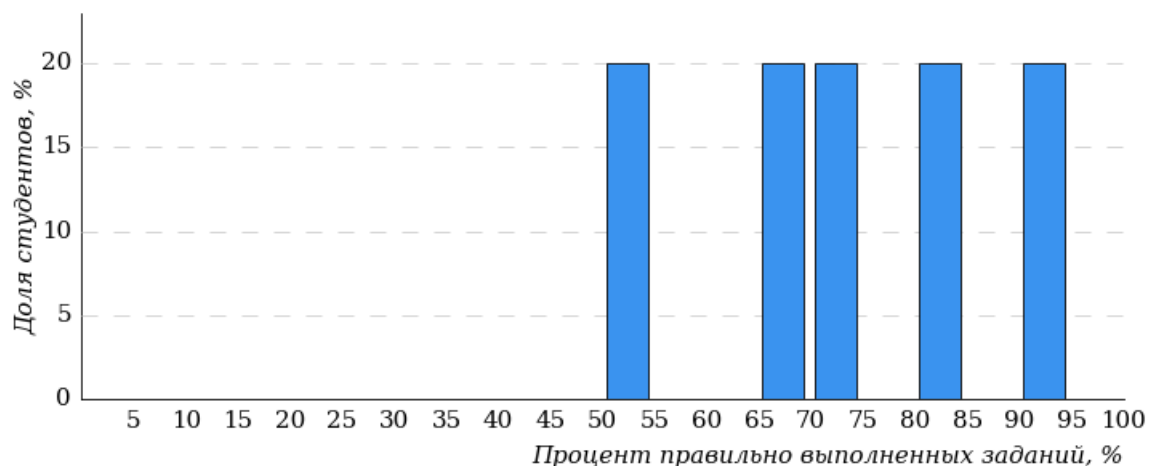


## 4 Результаты тестирования студентов по направлениям подготовки вуза

### 4.1 Агрономический факультет (АФ)

#### 4.1.1 Направление подготовки 35.03.03 «Агрохимия и агропочвоведение»

Гистограмма плотности распределения результатов тестирования

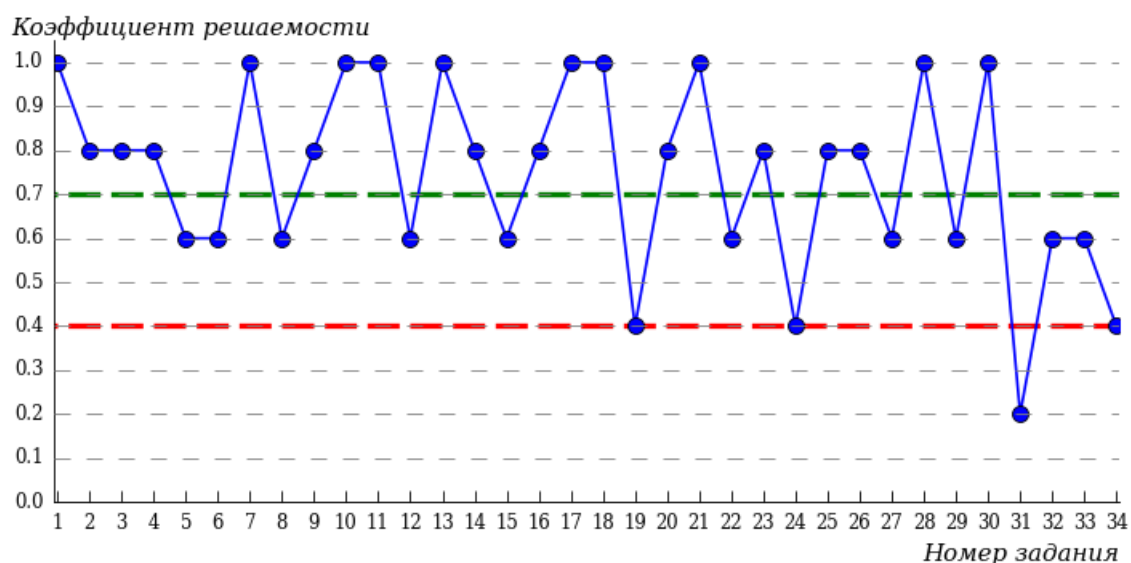


Процент правильно выполненных заданий	Доля студентов
[80%-100%]	40%
[60%-80%)	40%
[40%-60%)	20%
[0%-40%)	0%

**Всего**

**100%**

Карта коэффициентов решаемости заданий



Карта коэффициентов решаемости заданий показывает, что студенты данной выборки **на невысоком** уровне выполнили задания по следующим темам:

№19 «Революционные события 1917 г. в России: от Февраля к Октябрю.

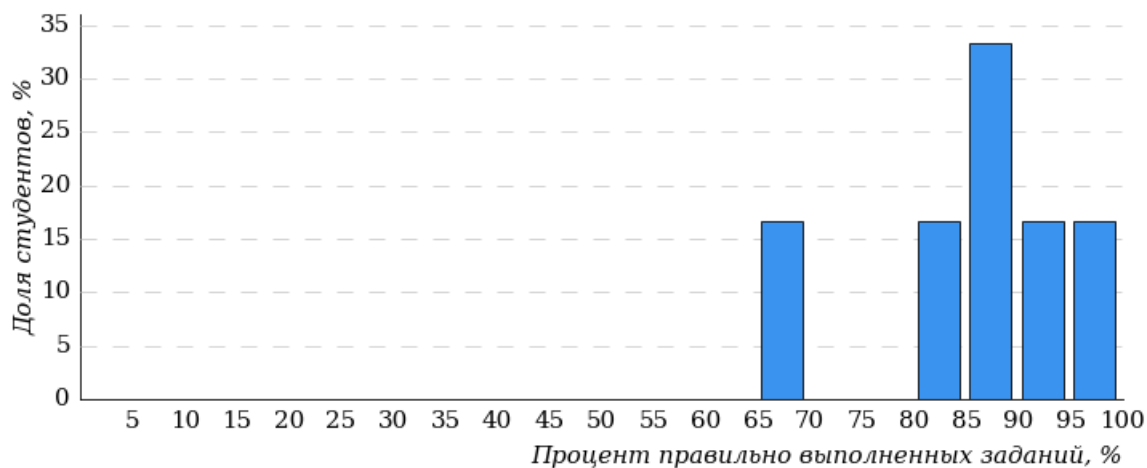
Становление советской государственности. Первые мероприятия советской власти»

№24 «Внутренняя и внешняя политика СССР в 1945-1953 гг.»

на **низком** уровне выполнили задания по следующим темам:

#### 4.1.2 Направление подготовки 35.03.04 «Агрономия»

Гистограмма плотности распределения результатов тестирования

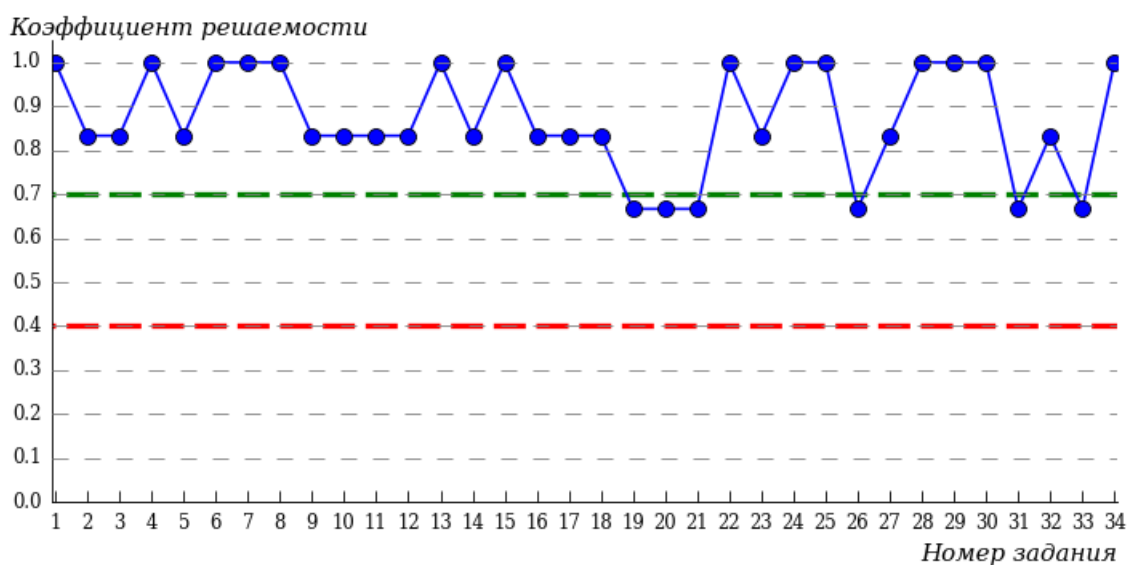


Процент правильно выполненных заданий	Доля студентов
[80%-100%]	83%
[60%-80%)	17%
[40%-60%)	0%
[0%-40%)	0%

**Всего**

**100%**

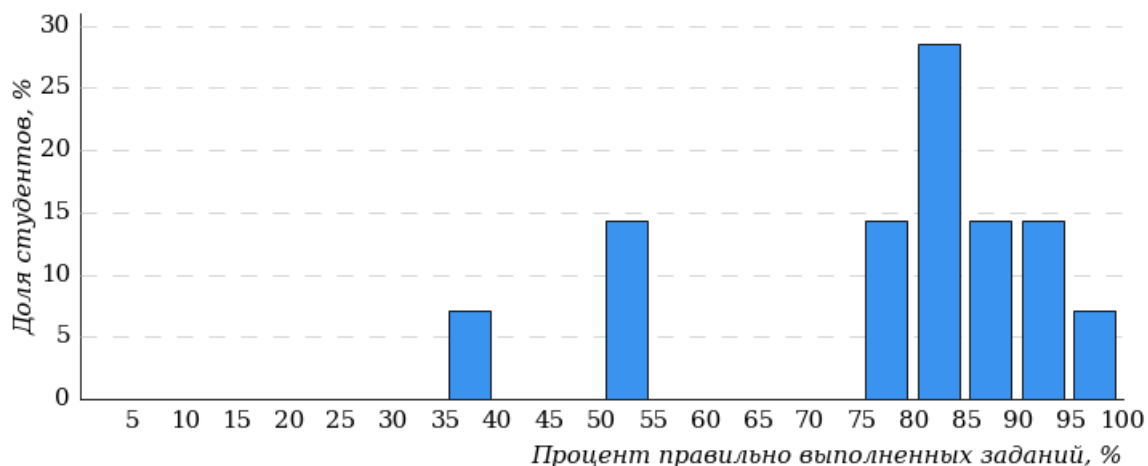
Карта коэффициентов решаемости заданий



Карта коэффициентов решаемости заданий показывает, что студенты данной выборки выполнили **на высоком** уровне все задания.

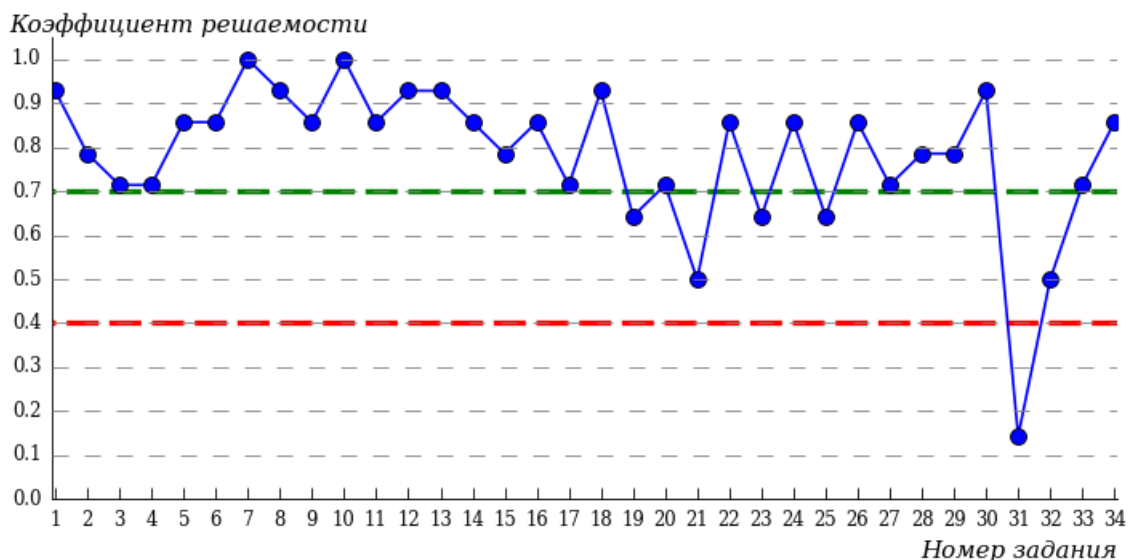
### 4.1.3 Направление подготовки 35.03.10 «Ландшафтная архитектура»

Гистограмма плотности распределения результатов тестирования



Процент правильно выполненных заданий	Доля студентов
[80%-100%]	64%
[60%-80%)	14%
[40%-60%)	14%
[0%-40%)	8%
<b>Всего</b>	<b>100%</b>

Карта коэффициентов решаемости заданий



Карта коэффициентов решаемости заданий показывает, что студенты данной выборки **на невысоком** уровне выполнили задания по следующим темам:

№21 «Внутренняя политика СССР в 1920-1930-е гг. Социально-экономические и культурные преобразования»

№32 «Россия в 1894-1945 гг.»

**на низком** уровне выполнили задания по следующим темам:

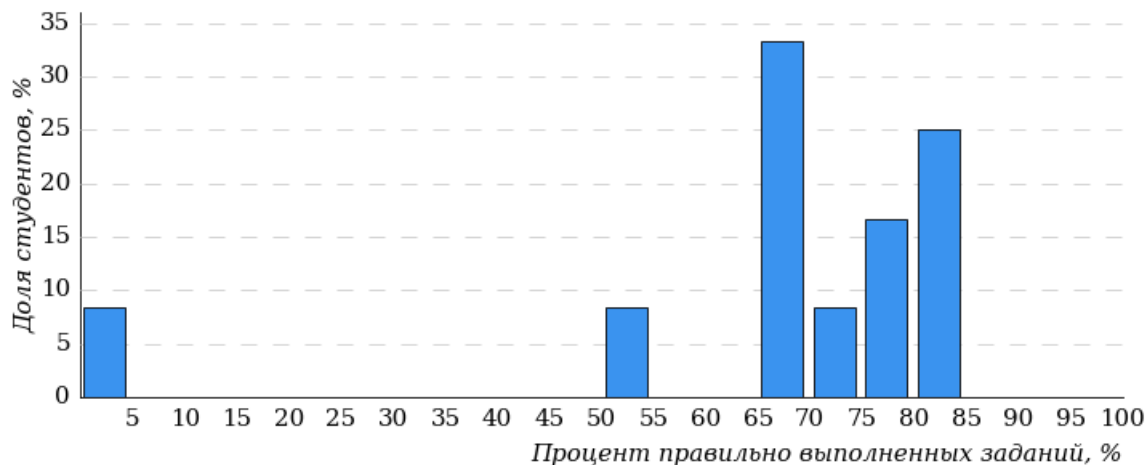
№31 «Россия в XIX в.»



## 4.2 Инженерный факультет (ИФ)

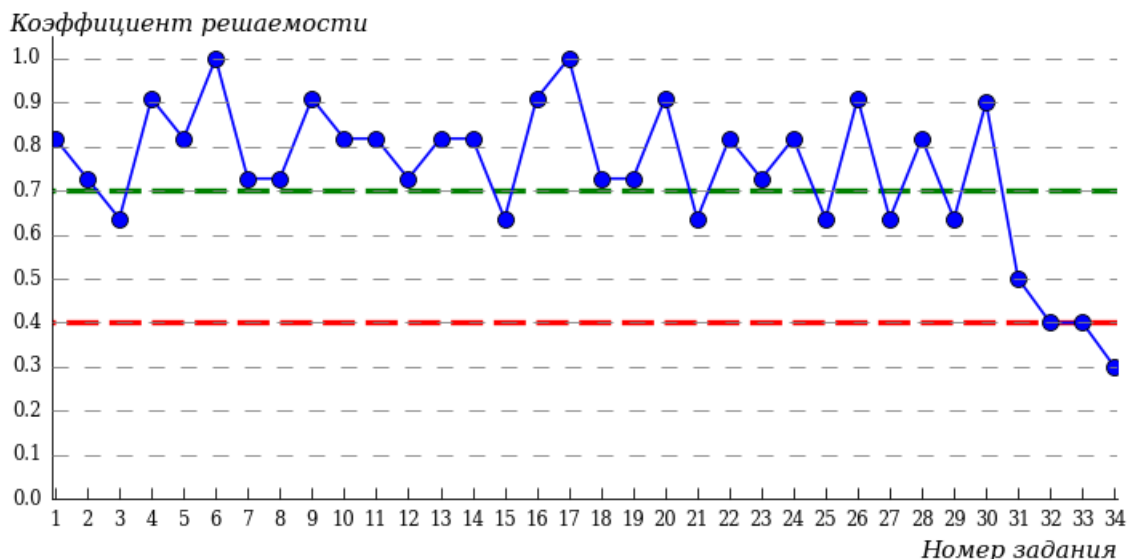
### 4.2.1 Направление подготовки 23.03.03 «Эксплуатация транспортно-технологических машин и комплексов»

Гистограмма плотности распределения результатов тестирования



Процент правильно выполненных заданий	Доля студентов
[80%-100%]	25%
[60%-80%)	58%
[40%-60%)	9%
[0%-40%)	8%
<b>Всего</b>	<b>100%</b>

Карта коэффициентов решаемости заданий



Карта коэффициентов решаемости заданий показывает, что студенты данной выборки **на невысоком** уровне выполнили задания по следующим темам:

№31 «Россия в XIX в.»

№32 «Россия в 1894-1945 гг.»

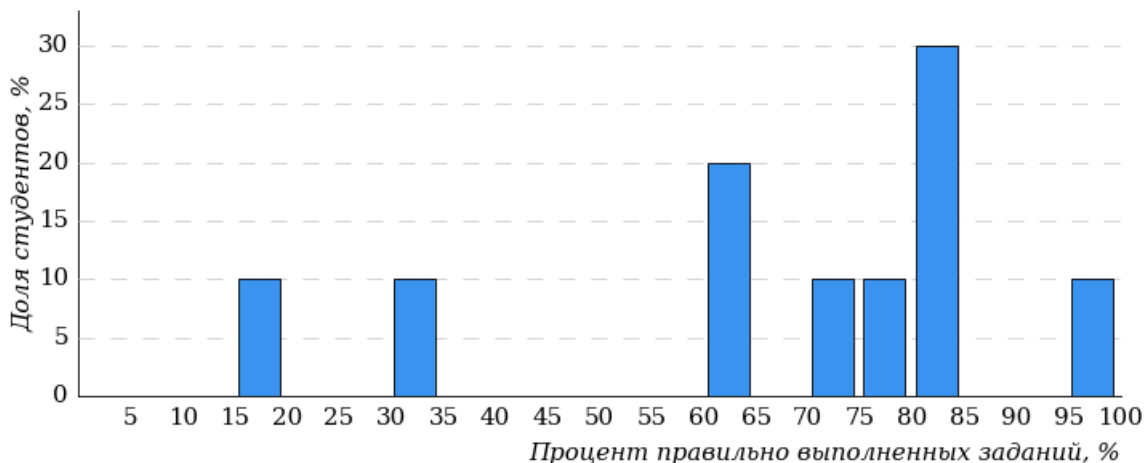
№33 «Россия в 1945-1985 гг.»

**на низком** уровне выполнили задания по следующим темам:

№34 «Россия в 1985-2012 гг.»

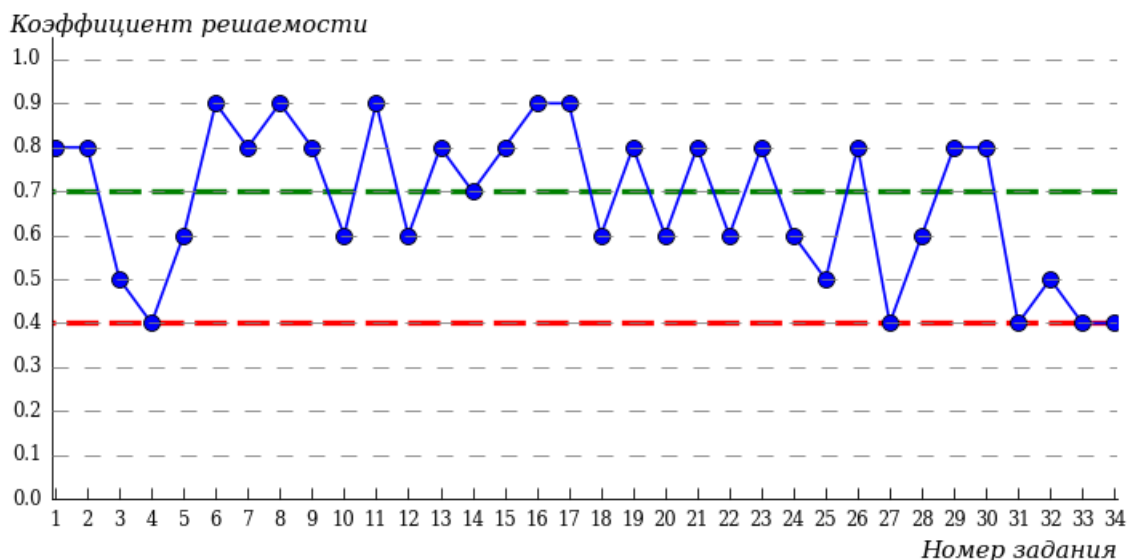
## 4.2.2 Направление подготовки 35.03.06 «Агроинженерия»

Гистограмма плотности распределения результатов тестирования



Процент правильно выполненных заданий	Доля студентов
[80%-100%]	40%
[60%-80%)	40%
[40%-60%)	0%
[0%-40%)	20%
<b>Всего</b>	<b>100%</b>

Карта коэффициентов решаемости заданий



Карта коэффициентов решаемости заданий показывает, что студенты данной выборки **на невысоком** уровне выполнили задания по следующим темам:

№3 «Борьба русских земель и княжеств с иноземными захватчиками в XIII в.»

№4 «Объединительные процессы в русских землях в XIV - середине XV в. Возвышение Москвы»

№25 «Внутренняя и внешняя политика СССР в 1953-1964 гг.»

№27 «СССР в 1985-1991 гг. Перестройка. Распад СССР»

№31 «Россия в XIX в.»

№32 «Россия в 1894-1945 гг.»

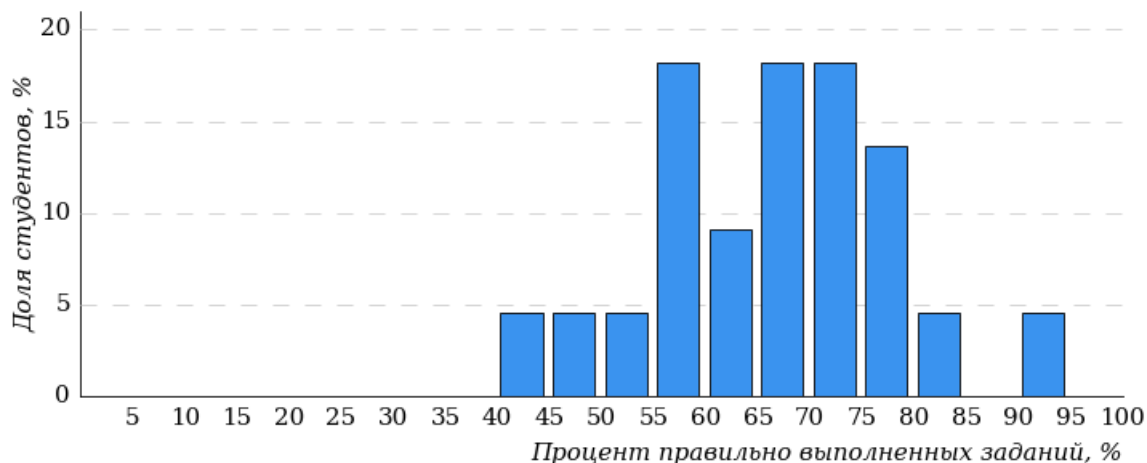
№33 «Россия в 1945-1985 гг.»

№34 «Россия в 1985-2012 гг.»

### 4.3 Институт экономики, управления и прикладной информатики (ИЭУиПИ)

#### 4.3.1 Направление подготовки 09.03.03 «Прикладная информатика»

Гистограмма плотности распределения результатов тестирования

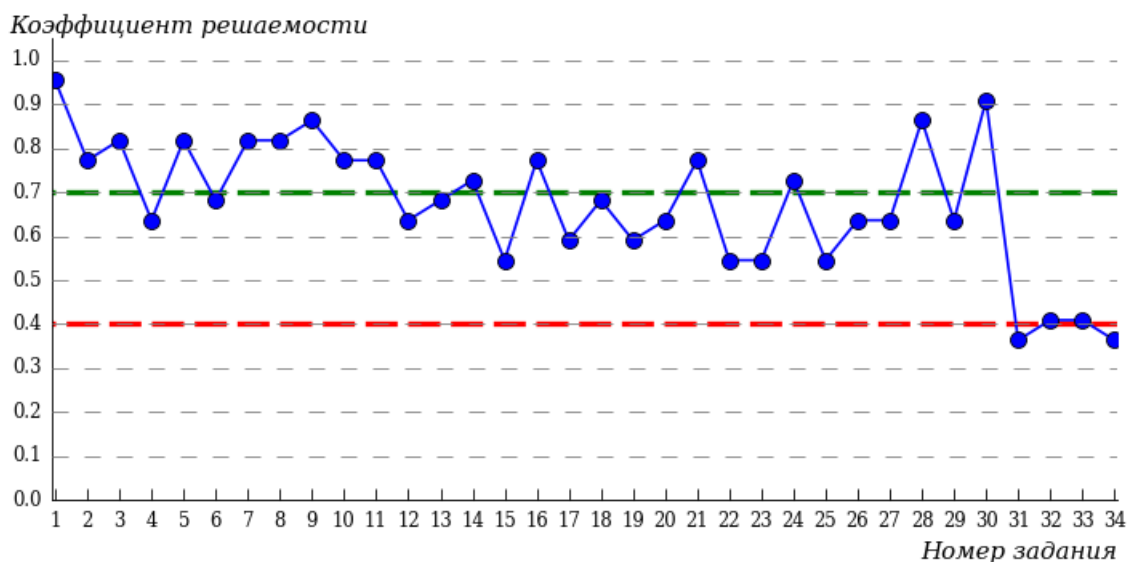


Процент правильно выполненных заданий	Доля студентов
[80%-100%]	9%
[60%-80%)	59%
[40%-60%)	32%
[0%-40%)	0%

**Всего**

**100%**

Карта коэффициентов решаемости заданий



Карта коэффициентов решаемости заданий показывает, что студенты данной выборки **на невысоком** уровне выполнили задания по следующим темам:

№32 «Россия в 1894-1945 гг.»

№33 «Россия в 1945-1985 гг.»

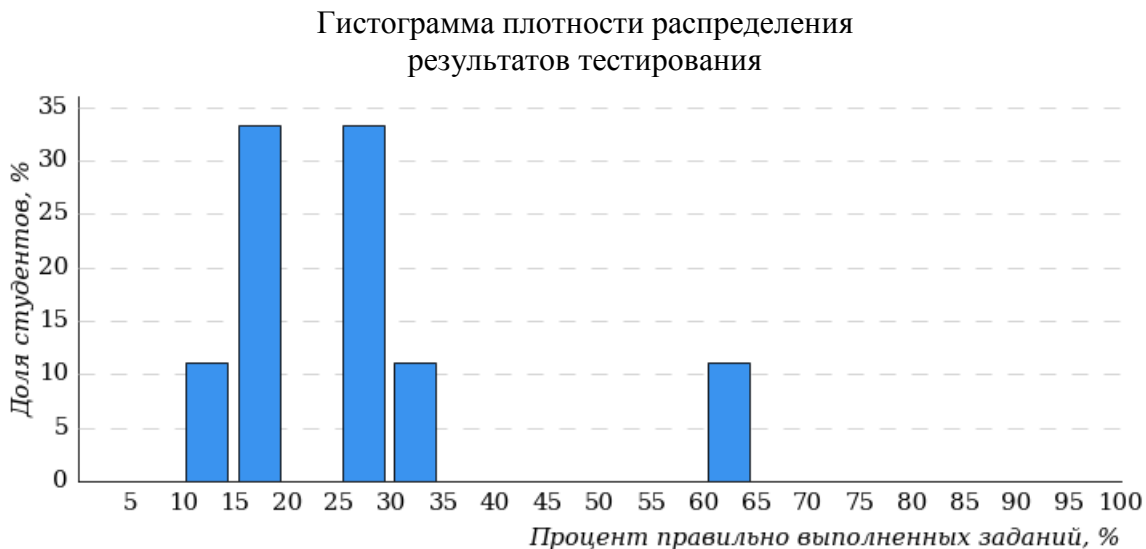
**на низком** уровне выполнили задания по следующим темам:

№31 «Россия в XIX в.»

№34 «Россия в 1985-2012 гг.»

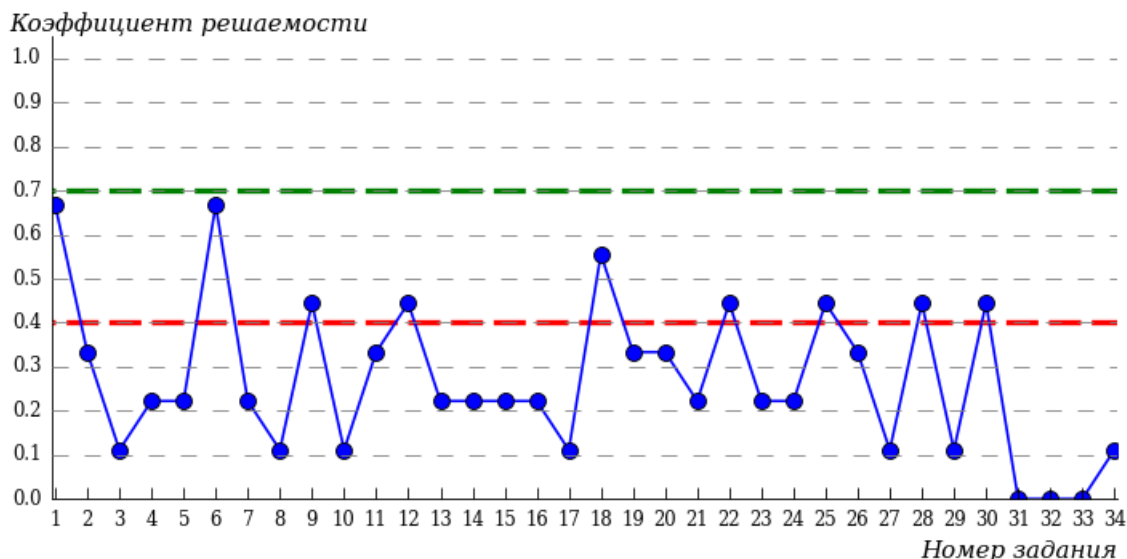
## 4.4 Факультет биотехнологии и ветеринарной медицины (БВМ)

### 4.4.1 Направление подготовки 35.03.07 «Технология производства и переработки сельскохозяйственной продукции»



Процент правильно выполненных заданий	Доля студентов
[80%-100%]	0%
[60%-80%)	11%
[40%-60%)	0%
[0%-40%)	89%
<b>Всего</b>	<b>100%</b>

Карта коэффициентов решаемости заданий



Карта коэффициентов решаемости заданий показывает, что студенты данной выборки **на невысоком** уровне выполнили задания по следующим темам:

№9 «Россия в первой четверти XVIII в. Преобразования Петра I»

№12 «Россия в первой четверти XIX в. Александр I»

№22 «Советская внешняя политика в 1920-1930-е гг.»

№25 «Внутренняя и внешняя политика СССР в 1953-1964 гг.»

№28 «Российская Федерация в конце XX - начале XXI в.»

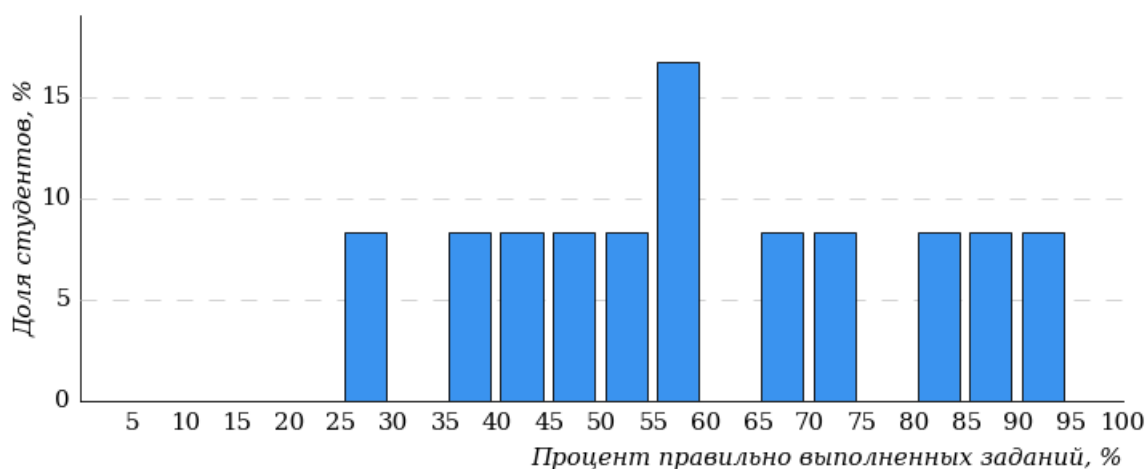
№30 «Россия в XVII-XVIII вв.»

на низком уровне выполнили задания по следующим темам:

- №2 «Русские земли и княжества в начале XII - первой половине XIII в. Политическая раздробленность»
- №3 «Борьба русских земель и княжеств с иноземными захватчиками в XIII в.»
- №4 «Объединительные процессы в русских землях в XIV - середине XV в. Возвышение Москвы»
- №5 «Образование единого Российского государства. Иван III»
- №7 «Россия в конце XVI - начале XVII в. Смутное время»
- №8 «Россия в XVII в.»
- №10 «Россия в 1725-1762 гг. Эпоха дворцовых переворотов»
- №11 «Россия во второй половине XVIII в. Екатерина II. Павел I»
- №13 «Россия во второй четверти XIX в. Николай I»
- №14 «Россия в 1856-1881 гг. Александр II»
- №15 «Россия в 1881-1894 гг. Александр III»
- №16 «Внутренняя и внешняя политика России на рубеже XIX-XX вв. Николай II»
- №17 «Идейные течения, политические партии и общественные движения в России на рубеже веков. Революция 1905-1907 гг.»
- №19 «Революционные события 1917 г. в России: от Февраля к Октябрю. Становление советской государственности. Первые мероприятия советской власти»
- №20 «Гражданская война и иностранная интервенция в России»
- №21 «Внутренняя политика СССР в 1920-1930-е гг. Социально-экономические и культурные преобразования»
- №23 «Великая Отечественная война 1941-1945 гг.»
- №24 «Внутренняя и внешняя политика СССР в 1945-1953 гг.»
- №26 «Внутренняя и внешняя политика СССР в 1964-1985 гг.»
- №27 «СССР в 1985-1991 гг. Перестройка. Распад СССР»
- №29 «Россия с древности до начала XVII в.»
- №31 «Россия в XIX в.»
- №32 «Россия в 1894-1945 гг.»
- №33 «Россия в 1945-1985 гг.»
- №34 «Россия в 1985-2012 гг.»

#### 4.4.2 Направление подготовки 36.03.01 «Ветеринарно-санитарная экспертиза»

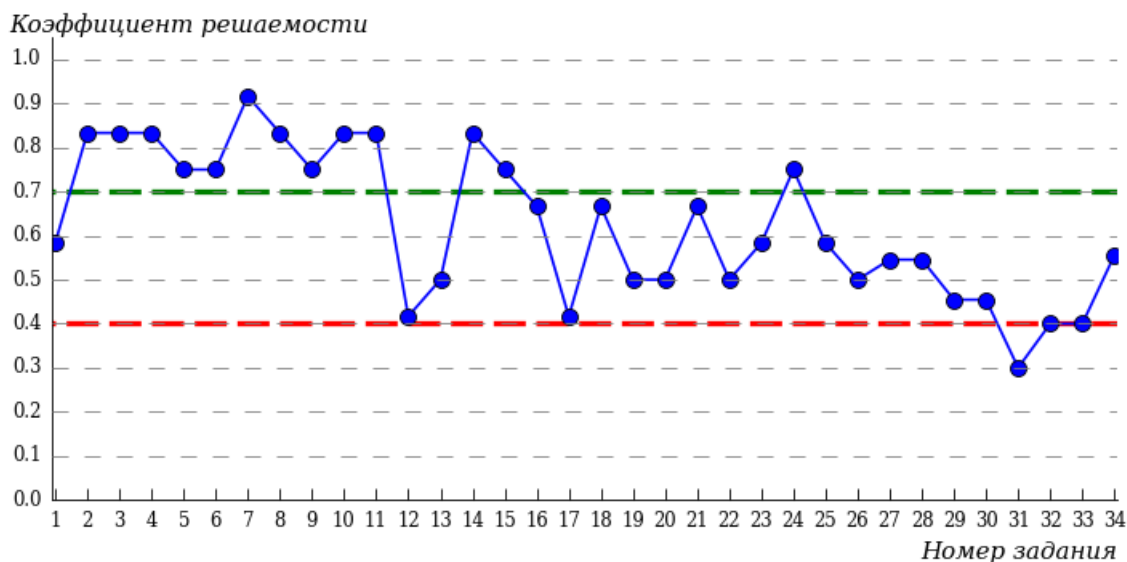
Гистограмма плотности распределения результатов тестирования



Процент правильно выполненных заданий	Доля студентов
---------------------------------------	----------------

Процент правильно выполненных заданий	Доля студентов
[80%-100%]	25%
[60%-80%)	16%
[40%-60%)	42%
[0%-40%)	17%
<b>Всего</b>	<b>100%</b>

Карта коэффициентов решаемости заданий



Карта коэффициентов решаемости заданий показывает, что студенты данной выборки **на невысоком** уровне выполнили задания по следующим темам:

№12 «Россия в первой четверти XIX в. Александр I»

№13 «Россия во второй четверти XIX в. Николай I»

№17 «Идейные течения, политические партии и общественные движения в России на рубеже веков. Революция 1905-1907 гг.»

№19 «Революционные события 1917 г. в России: от Февраля к Октябрю.

Становление советской государственности. Первые мероприятия советской власти»

№20 «Гражданская война и иностранная интервенция в России»

№22 «Советская внешняя политика в 1920-1930-е гг.»

№26 «Внутренняя и внешняя политика СССР в 1964-1985 гг.»

№29 «Россия с древности до начала XVII в.»

№30 «Россия в XVII-XVIII вв.»

№32 «Россия в 1894-1945 гг.»

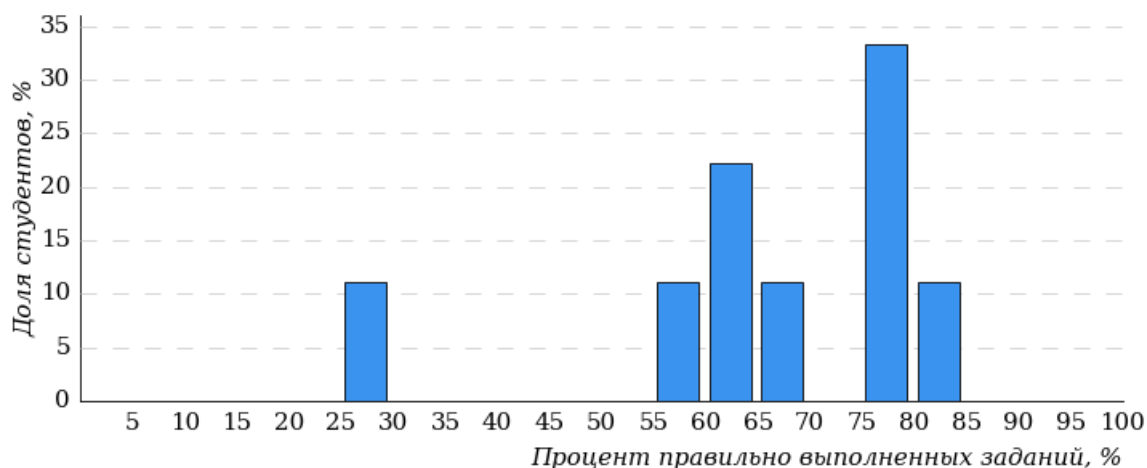
№33 «Россия в 1945-1985 гг.»

**на низком** уровне выполнили задания по следующим темам:

№31 «Россия в XIX в.»

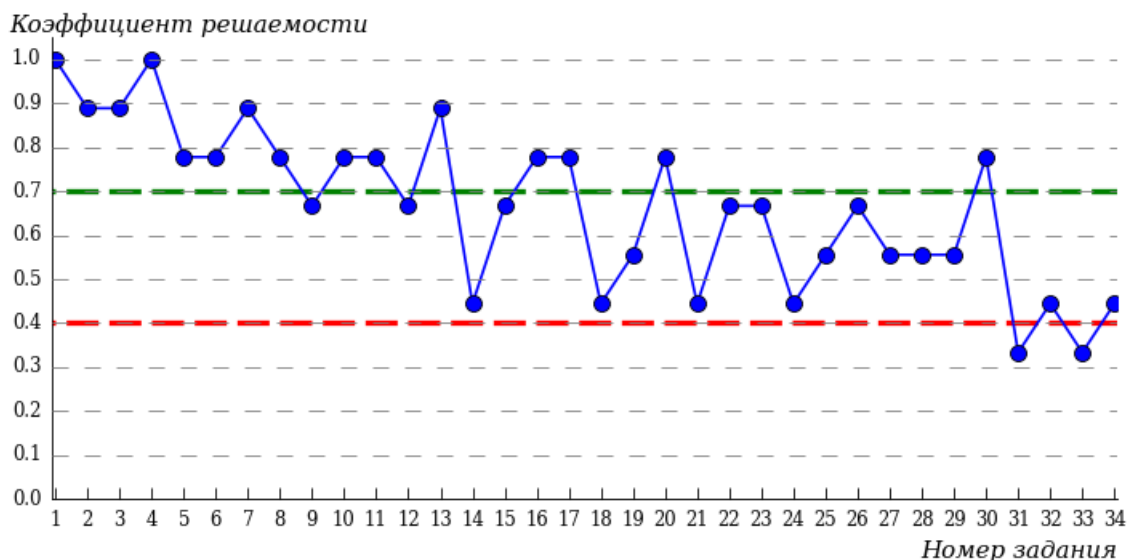
#### 4.4.3 Направление подготовки 36.03.02 «Зоотехния»

Гистограмма плотности распределения результатов тестирования



Процент правильно выполненных заданий	Доля студентов
[80%-100%]	11%
[60%-80%)	67%
[40%-60%)	11%
[0%-40%)	11%
<b>Всего</b>	<b>100%</b>

Карта коэффициентов решаемости заданий



Карта коэффициентов решаемости заданий показывает, что студенты данной выборки **на невысоком** уровне выполнили задания по следующим темам:

№14 «Россия в 1856-1881 гг. Александр II»

№18 «Россия в Первой мировой войне»

№21 «Внутренняя политика СССР в 1920-1930-е гг. Социально-экономические и культурные преобразования»

№24 «Внутренняя и внешняя политика СССР в 1945-1953 гг.»

№32 «Россия в 1894-1945 гг.»

№34 «Россия в 1985-2012 гг.»

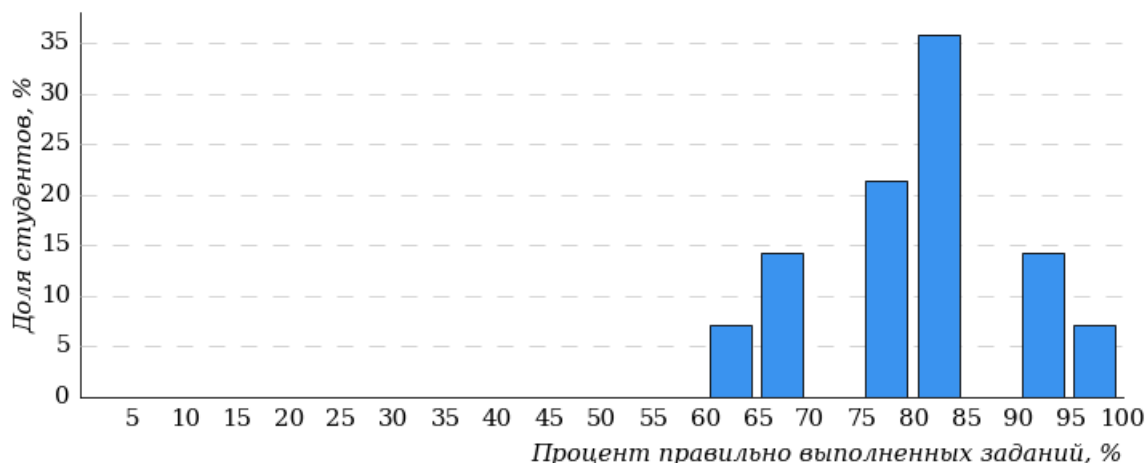
**на низком** уровне выполнили задания по следующим темам:

№31 «Россия в XIX в.»

## 4.5 Энергетический факультет (ЭФ)

### 4.5.1 Направление подготовки 13.03.01 «Теплоэнергетика и теплотехника»

Гистограмма плотности распределения результатов тестирования

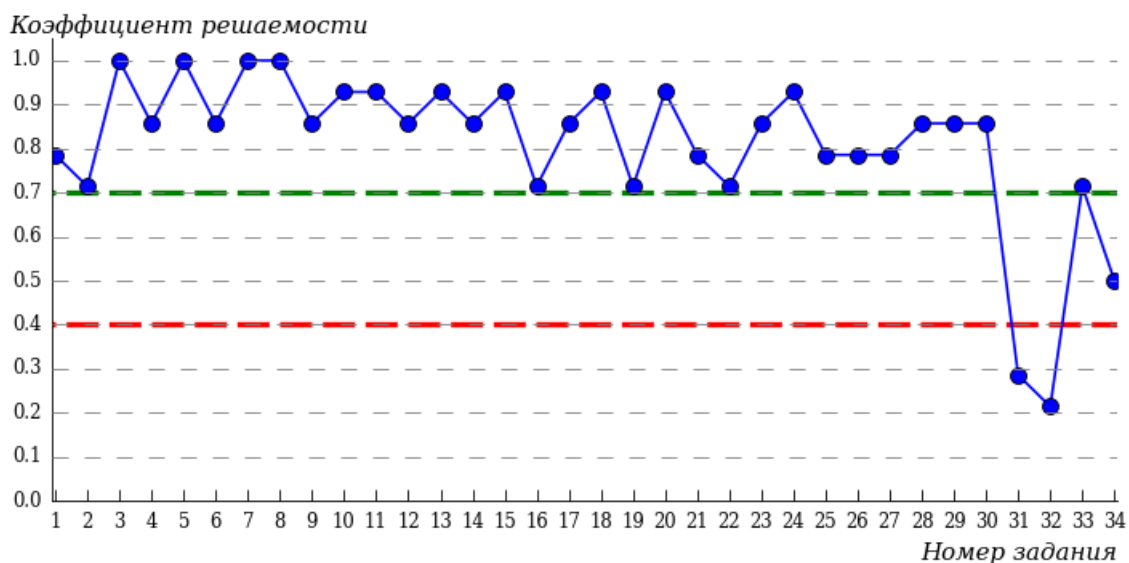


Процент правильно выполненных заданий	Доля студентов
[80%-100%]	57%
[60%-80%)	43%
[40%-60%)	0%
[0%-40%)	0%

**Всего**

**100%**

Карта коэффициентов решаемости заданий



Карта коэффициентов решаемости заданий показывает, что студенты данной выборки **на невысоком** уровне выполнили задания по следующим темам:

№34 «Россия в 1985-2012 гг.»

**на низком** уровне выполнили задания по следующим темам:

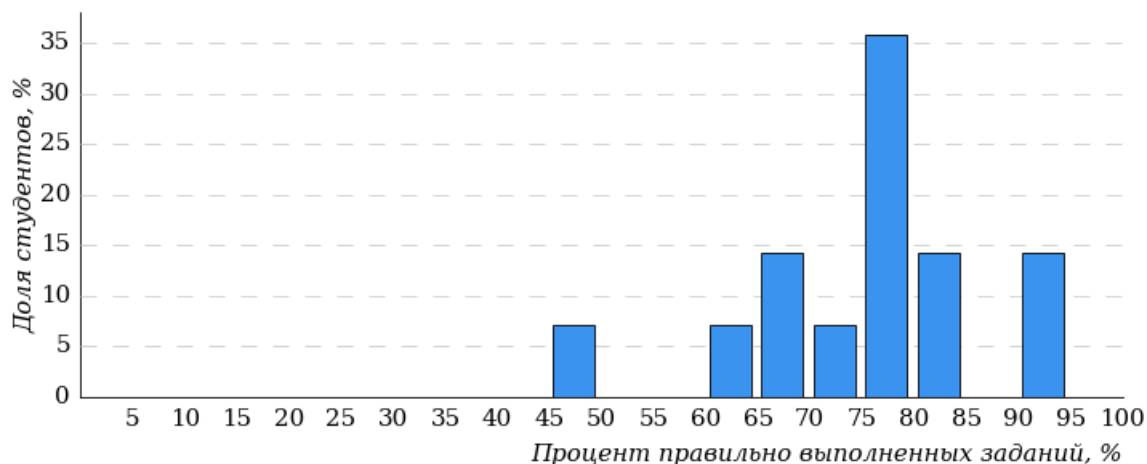
№31 «Россия в XIX в.»

№32 «Россия в 1894-1945 гг.»



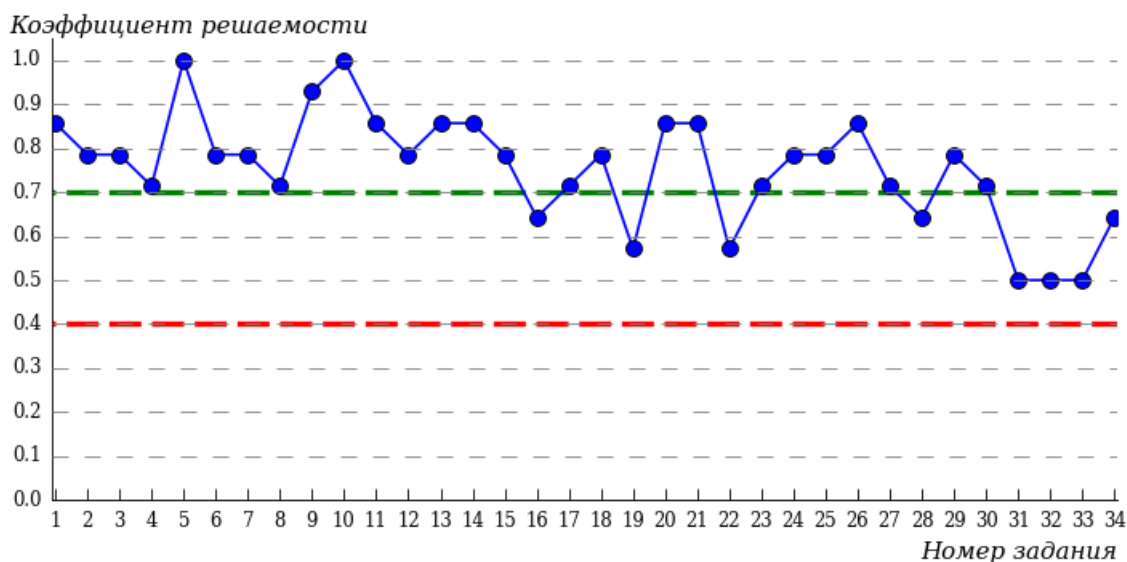
## 4.5.2 Направление подготовки 13.03.02 «Электротехника и электроэнергетика и электротехника»

Гистограмма плотности распределения результатов тестирования



Процент правильно выполненных заданий	Доля студентов
[80%-100%]	29%
[60%-80%)	64%
[40%-60%)	7%
[0%-40%)	0%
<b>Всего</b>	<b>100%</b>

Карта коэффициентов решаемости заданий

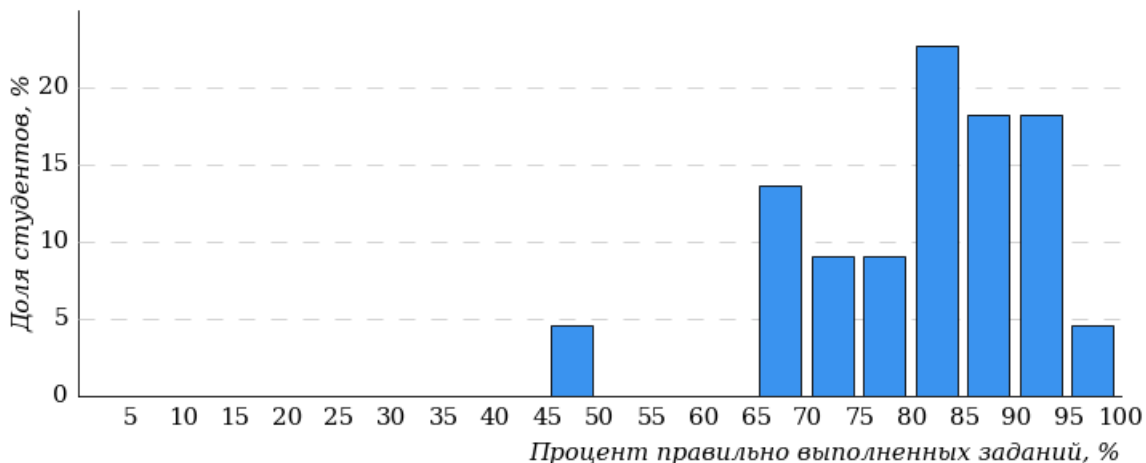


Карта коэффициентов решаемости заданий показывает, что студенты данной выборки **на невысоком** уровне выполнили задания по следующим темам:

- №31 «Россия в XIX в.»
- №32 «Россия в 1894-1945 гг.»
- №33 «Россия в 1945-1985 гг.»

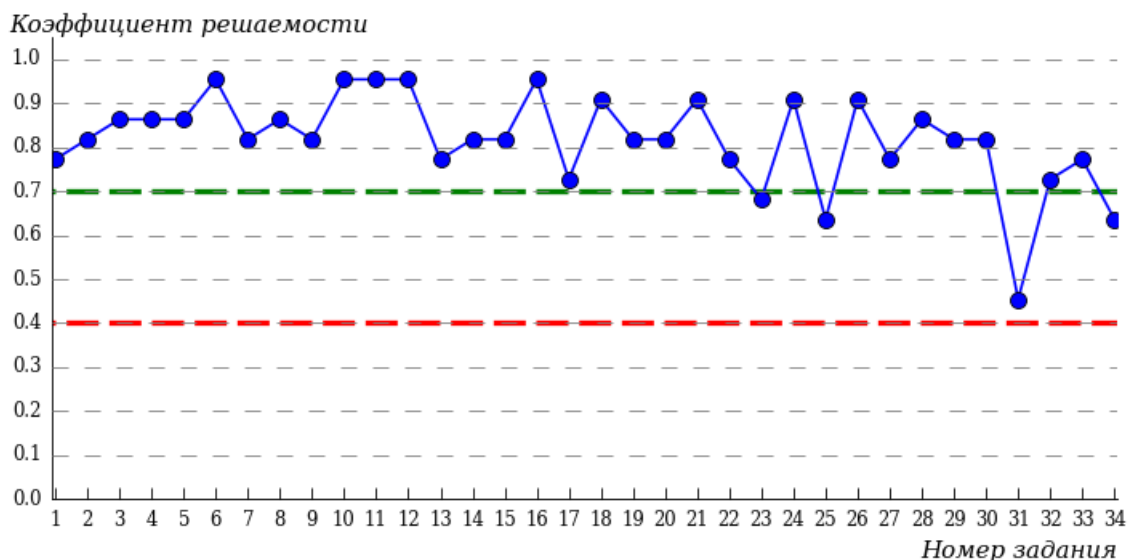
### 4.5.3 Направление подготовки 35.03.06 «Агроинженерия»

Гистограмма плотности распределения результатов тестирования



Процент правильно выполненных заданий	Доля студентов
[80%-100%]	64%
[60%-80%)	32%
[40%-60%)	4%
[0%-40%)	0%
<b>Всего</b>	<b>100%</b>

Карта коэффициентов решаемости заданий



Карта коэффициентов решаемости заданий показывает, что студенты данной выборки на невысоком уровне выполнили задания по следующим темам:

№31 «Россия в XIX в.»

## Приложение 1. Рейтинг-листы

### 1 Агрономический факультет (АФ)

#### 1.1 Направление подготовки 35.03.03 «Агрохимия и агропочвоведение»

Группа 1

№ п/п	ФИО студента	Кол-во выполненных заданий	Кол-во правильно выполненных заданий	Процент правильно выполненных заданий
1	Лескова Анастасия Александровна	34 из 34	32	94%
2	Вахтина Карина Евгеньевна	34 из 34	29	85%
3	Дворникова Арина Андреевна	34 из 34	25	73%
4	Потапова Елена Николаевна	34 из 34	23	67%
5	Кузьмина Наталья Павловна	34 из 34	18	52%

#### 1.2 Направление подготовки 35.03.04 «Агрономия»

Группа 1

№ п/п	ФИО студента	Кол-во выполненных заданий	Кол-во правильно выполненных заданий	Процент правильно выполненных заданий
1	Аксаментова Виктория Андреевна	34 из 34	33	97%
2	Норкулов Бахтиёр Болтаевич	34 из 34	32	94%
3	Мелентьева Яна Алексеевна	34 из 34	30	88%
4	Ощепков Кирилл Алексеевич	34 из 34	30	88%
5	Морозова Ириславна Сергеевна	34 из 34	29	85%
6	Сивожелезов Закир Заирович	34 из 34	24	70%

#### 1.3 Направление подготовки 35.03.10 «Ландшафтная архитектура»

Группа 1

№ п/п	ФИО студента	Кол-во выполненных заданий	Кол-во правильно выполненных заданий	Процент правильно выполненных заданий
1	Кибанова Александра Ивановна	34 из 34	33	97%
2	Тюкавкина Елизавета Михайловна	34 из 34	31	91%
3	Шмакотина Алена Ивановна	34 из 34	31	91%
4	Кибанова Алёна Ивановна	34 из 34	30	88%

№ п/п	ФИО студента	Кол-во выполненных заданий	Кол-во правильно выполненных заданий	Процент правильно выполненных заданий
5	Ливанова Виктория Олеговна	34 из 34	30	88%
6	Гоголева Алина Петровна	34 из 34	29	85%
7	Зуева Маргарита Александровна	34 из 34	28	82%
8	Ломовицкая Юлия Денисовна	34 из 34	28	82%
9	Сиденко Светлана Максимовна	34 из 34	28	82%
10	Бадлуева Антонида Михайловна	34 из 34	27	79%
11	Новицкая Анастасия Игоревна	34 из 34	27	79%
12	Лобова Кристина Юрьевна	34 из 34	19	55%
13	Назаров Михаил Сергеевич	34 из 34	19	55%
14	Кийикбоева Алина Рахимовна	34 из 34	13	38%

## 2 Инженерный факультет (ИФ)

### 2.1 Направление подготовки 23.03.03 «Эксплуатация транспортно-технологических машин и комплексов»

Группа 1

№ п/п	ФИО студента	Кол-во выполненных заданий	Кол-во правильно выполненных заданий	Процент правильно выполненных заданий
1	Никоноров Артём Андреевич	34 из 34	29	85%
2	Чернигов Вячеслав Владимирович	34 из 34	29	85%
3	Хайдаров Екуббой Эгомбаевич	34 из 34	28	82%
4	Ошотов Семён Андреевич	34 из 34	27	79%
5	Тирских Станислав Сергеевич	34 из 34	26	76%
6	Назризода Сомон Сахи	33 из 34	25	73%
7	Желаев Анатолий Федорович	34 из 34	24	70%
8	Загорулько Дмитрий Сергеевич	34 из 34	23	67%
9	Козлов Александр Евгеньевич	34 из 34	23	67%
10	Морозов Вадим Эдуардович	34 из 34	23	67%
11	Козимзода Шухрат Назир	28 из 34	19	55%
12	Кононов Станислав Дмитриевич	0 из 34	0	0%

### 2.2 Направление подготовки 35.03.06 «Агроинженерия»

Группа 1

№ п/п	ФИО студента	Кол-во выполненных заданий	Кол-во правильно выполненных заданий	Процент правильно выполненных заданий
1	Семёнов Дмитрий Владимирович	34 из 34	33	97%
2	Сердюк Алексей Иванович	34 из 34	29	85%

№ п/п	ФИО студента	Кол-во выполненных заданий	Кол-во правильно выполненных заданий	Процент правильно выполненных заданий
3	Хафизулина Аделина Николаевна	34 из 34	29	85%
4	Лялин Григорий Дмитриевич	34 из 34	28	82%
5	Буинов Михаил Антонович	34 из 34	22	64%
6	Васильев Владимир Николаевич	33 из 34	7	20%

#### Группа 2

№ п/п	ФИО студента	Кол-во выполненных заданий	Кол-во правильно выполненных заданий	Процент правильно выполненных заданий
1	Кутбиддинов Нурали Зафарович	34 из 34	26	76%
2	Шоисматов Мунис Рустамбекович	34 из 34	25	73%
3	Киличов Мехрбек Дилмурод угли	34 из 34	21	61%
4	Султонзода Юсуф Саъдулло	34 из 34	11	32%

### 3 Институт экономики, управления и прикладной информатики (ИЭУиПИ)

#### 3.1 Направление подготовки 09.03.03 «Прикладная информатика»

#### Группа 2

№ п/п	ФИО студента	Кол-во выполненных заданий	Кол-во правильно выполненных заданий	Процент правильно выполненных заданий
1	Александрова Диана Саввельевна	34 из 34	32	94%
2	Коваленко Глеб Сергеевич	34 из 34	28	82%
3	Трубникова Евгения Сергеевна	34 из 34	27	79%
4	Гараев Данила Олегович	34 из 34	26	76%
5	Трехлеб Семен Игоревич	34 из 34	26	76%
6	Амосов Илья Евгеньевич	34 из 34	25	73%
7	Горяшин Николай Александрович	34 из 34	25	73%
8	Петунина Дарья Игоревна	34 из 34	25	73%
9	Тютрин Владислав Дмитриевич	34 из 34	25	73%
10	Понасенко Дарья Алексеевна	34 из 34	24	70%
11	Рогованов Антон Олегович	34 из 34	24	70%
12	Бугерко Анна Алексеевна	34 из 34	23	67%
13	Норбоев Мунко Зоригтоевич	34 из 34	23	67%
14	Бутузов Георгий Игоревич	34 из 34	22	64%
15	Ковальчук Сергей Трофимович	34 из 34	22	64%
16	Бадараев Бадма Булатович	34 из 34	20	58%
17	Мех Дмитрий Андреевич	34 из 34	20	58%
18	Непомнящий Александр Афанасьевич	34 из 34	20	58%
19	Гирский Дмитрий Анатольевич	34 из 34	20	58%

№ п/п	ФИО студента	Кол-во выполненных заданий	Кол-во правильно выполненных заданий	Процент правильно выполненных заданий
20	Владимиров Александр Романович	34 из 34	18	52%
21	Филиппов Роман Александрович	34 из 34	16	47%
22	Исмонов Давлатали Хакризович	34 из 34	14	41%

## 4 Факультет биотехнологии и ветеринарной медицины (БВМ)

### 4.1 Направление подготовки 35.03.07 «Технология производства и переработки сельскохозяйственной продукции»

Группа 1

№ п/п	ФИО студента	Кол-во выполненных заданий	Кол-во правильно выполненных заданий	Процент правильно выполненных заданий
1	Тимофеев Алексей Анатольевич	34 из 34	21	61%
2	Кенджаев Абдулхафизулло Азамджонович	34 из 34	11	32%
3	Батуева Эржена Сергеевна	34 из 34	9	26%
4	Джалолов Каримджон Саидджонович	34 из 34	9	26%
5	Фозилов Давлатбек Шарифбекович	34 из 34	9	26%
6	Туразода Умед Завкибек	34 из 34	7	20%
7	Копылов Денис Игоревич	34 из 34	6	17%
8	Раджабов Джумъабой Исматуллоевич	34 из 34	6	17%
9	Топоркова Анастасия Витальевна	34 из 34	5	14%

### 4.2 Направление подготовки 36.03.01 «Ветеринарно-санитарная экспертиза»

Группа 2

№ п/п	ФИО студента	Кол-во выполненных заданий	Кол-во правильно выполненных заданий	Процент правильно выполненных заданий
1	Гимадеева Алина Алексеевна	34 из 34	31	91%
2	Шаламова Ольга Данииловна	34 из 34	24	70%
3	Булдакова Екатерина Андреевна	34 из 34	20	58%
4	Меликов Мухаммад Сухайлиевич	29 из 34	18	52%
5	Махкамов Сухробжон Махмуджонович	34 из 34	16	47%
6	Розенберг Эмилия Яновна	34 из 34	14	41%
7	Акобиров Мехромуддин Кудратуллоевич	25 из 34	13	38%

Группа 1

№ п/п	ФИО студента	Кол-во выполненных заданий	Кол-во правильно выполненных заданий	Процент правильно выполненных заданий
1	Берлов Никита Олегович	34 из 34	30	88%
2	Котельников Степан Анатольевич	34 из 34	28	82%
3	Головка Софья Андреевна	34 из 34	25	73%
4	Меликов Абутолиб Бехрузович	34 из 34	20	58%
5	Абдуллоев Зиёратшо Азалшоевич	31 из 34	10	29%

### 4.3 Направление подготовки 36.03.02 «Зоотехния»

Группа 1

№ п/п	ФИО студента	Кол-во выполненных заданий	Кол-во правильно выполненных заданий	Процент правильно выполненных заданий
1	Попова Валерия Витальевна	34 из 34	29	85%
2	Балаганский Никита Максимович	34 из 34	26	76%
3	Лымарева Елизавета Павловна	34 из 34	26	76%
4	Фурина Анастасия Вадимовна	34 из 34	26	76%
5	Кантер Вероника Константиновна	34 из 34	24	70%
6	Рахмонов Мухтадин Гайратшоевич	34 из 34	22	64%
7	Ходжамкулов Джамолидин Салохидинович	34 из 34	21	61%
8	Рашидов Абдукодир Абдухаким угли	34 из 34	20	58%
9	Хусаинов Валиджон Акрамджонович	34 из 34	10	29%

## 5 Энергетический факультет (ЭФ)

### 5.1 Направление подготовки 13.03.01 «Теплоэнергетика и теплотехника»

Группа 1

№ п/п	ФИО студента	Кол-во выполненных заданий	Кол-во правильно выполненных заданий	Процент правильно выполненных заданий
1	Запорожан Александр Андреевич	34 из 34	33	97%
2	Богачев Александр Сергеевич	34 из 34	31	91%
3	Леонова Ксения Максимовна	34 из 34	31	91%
4	Конечных Денис Витальевич	34 из 34	29	85%
5	Николаев Виктор Андриянович	34 из 34	29	85%
6	Исайченко Михаил Юрьевич	34 из 34	28	82%
7	Сарапулов Дмитрий Сергеевич	34 из 34	28	82%

№ п/п	ФИО студента	Кол-во выполненных заданий	Кол-во правильно выполненных заданий	Процент правильно выполненных заданий
8	Трошин Леонид Михайлович	34 из 34	28	82%
9	Грачев Лев Константинович	34 из 34	27	79%
10	Устинов Станислав Дмитриевич	34 из 34	27	79%
11	Недорезов Александр Павлович	34 из 34	26	76%
12	Болотина Юлия Алексеевна	34 из 34	24	70%
13	Долотказин Михаил Олегович	34 из 34	24	70%
14	Кравцов Дмитрий Сергеевич	34 из 34	21	61%

## 5.2 Направление подготовки 13.03.02 «Электроэнергетика и электротехника»

Группа 1

№ п/п	ФИО студента	Кол-во выполненных заданий	Кол-во правильно выполненных заданий	Процент правильно выполненных заданий
1	Зырянов Марк Ильич	34 из 34	31	91%
2	Кавгов Абумуслим Амируллоевич	34 из 34	31	91%
3	Хомич Валерий Александрович	34 из 34	29	85%
4	Тебинов Александр Борисович	34 из 34	28	82%
5	Гусаров Вячеслав Алексеевич	34 из 34	27	79%
6	Гусев Иван Владимирович	34 из 34	26	76%
7	Митрошин Вадим Константинович	34 из 34	26	76%
8	Митрошин Владислав Витальевич	34 из 34	26	76%
9	Пьянзин Степан Николаевич	34 из 34	26	76%
10	Башкатов Семён Андреевич	34 из 34	25	73%
11	Гуменюк Сергей Валерьевич	34 из 34	23	67%
12	Шолохов Алексей Анатольевич	34 из 34	23	67%
13	Оленич Даниил Николаевич	34 из 34	22	64%
14	Хохолов Николай Алексеевич	34 из 34	16	47%

## 5.3 Направление подготовки 35.03.06 «Агроинженерия»

Группа 1

№ п/п	ФИО студента	Кол-во выполненных заданий	Кол-во правильно выполненных заданий	Процент правильно выполненных заданий
1	Замонов Махмадали Хурshedович	34 из 34	33	97%
2	Парфенов Руслан Сергеевич	34 из 34	32	94%
3	Шарипов Мухаммаджон Шухратджонович	34 из 34	32	94%
4	Ёров Алиджон Зохиорович	34 из 34	31	91%



№ п/п	ФИО студента	Кол-во выполненных заданий	Кол-во правильно выполненных заданий	Процент правильно выполненных заданий
5	Хисориев Хадятулло Нусратуллоевич	34 из 34	31	91%
6	Алимов Исроил Абдукаюмович	34 из 34	30	88%
7	Лозбин Артём Дмитриевич	34 из 34	30	88%
8	Хисориён Абубакр Зафар	34 из 34	30	88%
9	Шахбози Акрамзод	34 из 34	30	88%
10	Алимов Исмоил Абдукаюмович	34 из 34	29	85%
11	Свалов Иван Сергеевич	34 из 34	29	85%
12	Болибоев Нуржон Нуриддин угли	34 из 34	28	82%
13	Петропалов Вадим Евгеньевич	34 из 34	28	82%
14	Шодиев Фарход Сулаймонович	34 из 34	28	82%
15	Грибанов Тимофей Владимирович	34 из 34	27	79%
16	Маджидов Хадиятулло Зикруллоевич	34 из 34	27	79%
17	Гусев Дмитрий Владимирович	34 из 34	25	73%
18	Раджабов Мухаммадазим Джумаевич	34 из 34	25	73%
19	Гомзяков Александр Владиславович	34 из 34	24	70%
20	Абуздин Вадим Андреевич	34 из 34	23	67%
21	Печерский Владислав Владимирович	34 из 34	23	67%
22	Зухриддинов Сарвар Садриддин угли	32 из 34	17	50%

## Приложение 2. Представление обобщенных результатов диагностического тестирования студентов первого курса

Обращаем Ваше внимание на то, что данное приложение содержит описание модели с примером графических форм анализа результатов тестирования. *Данные примеры не относятся к результатам тестирования студентов Вашего вуза.*

Для оценки качества подготовки студентов-первокурсников результаты диагностического тестирования представлены в формах, удобных для принятия организационных и методических решений:

- гистограммы плотности распределения результатов;
- диаграммы ранжирования факультетов вуза по доле студентов, преодолевших пороговые значения выполнения тестовых заданий (в процентах);
- диаграммы ранжирования направлений подготовки факультетов по доле студентов, преодолевших определенные пороговые значения выполнения тестовых заданий (в процентах);
- карты коэффициентов решаемости тестовых заданий по темам;
- рейтинг-листы.

*Гистограмма плотности распределения результатов.* Этот вид представления результатов используется для характеристики плотности распределения результатов по проценту набранных баллов. Каждый столбик на гистограмме (рисунок 1) показывает долю студентов, результаты которых лежат в данном 5-процентном интервале. По гистограмме определяется характер распределения результатов для данной группы тестируемых и могут быть выделены подгруппы студентов с различным качеством подготовки. При хороших результатах гистограмма должна быть смещена в сторону высоких процентов выполненных заданий (т.е. большинство результатов – выше 70%) для группы студентов.

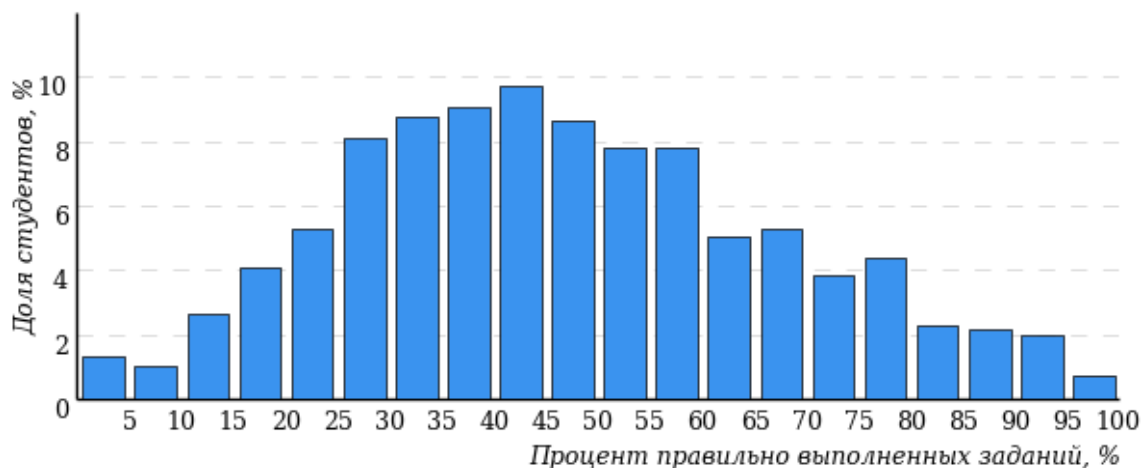


Рисунок 1 – Гистограмма плотности распределения результатов диагностического тестирования

Гистограмма плотности распределения результатов диагностического тестирования представлена как для факультета, так и для отдельной образовательной программы. Ниже гистограммы дается таблица разбиения плотности результатов по выделенным интервалам.

Процент правильно выполненных заданий	Доля студентов
[80%-100%]	7%
[60%-80%)	19%
[40%-60%)	34%
[0%-40%)	40%
<b>Всего</b>	<b>100%</b>

Диаграммы ранжирования факультетов вуза (направлений подготовки факультета) по доле студентов, преодолевших пороговые значения в выполнении тестовых заданий, показывают процент студентов, правильно выполнивших определенную часть тестовых заданий (рисунок 2). Пороговыми значениями выбраны границы интервалов разбиения плотности распределения данных по проценту набранных баллов. Разбиение плотности результатов проводится по 4-м интервалам (до 40%, от 40% до 60%, от 60% до 80% и от 80% и выше).

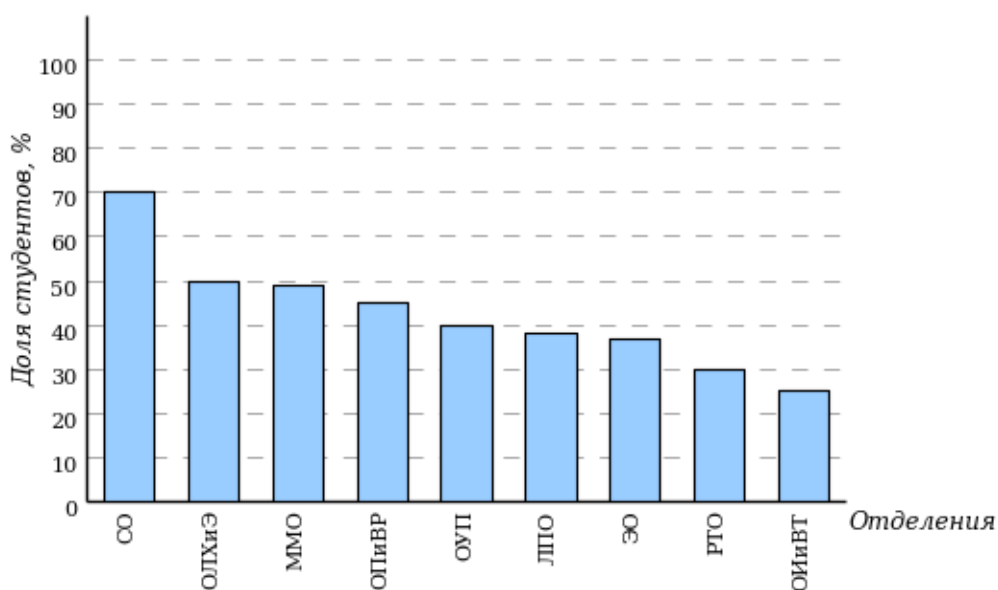
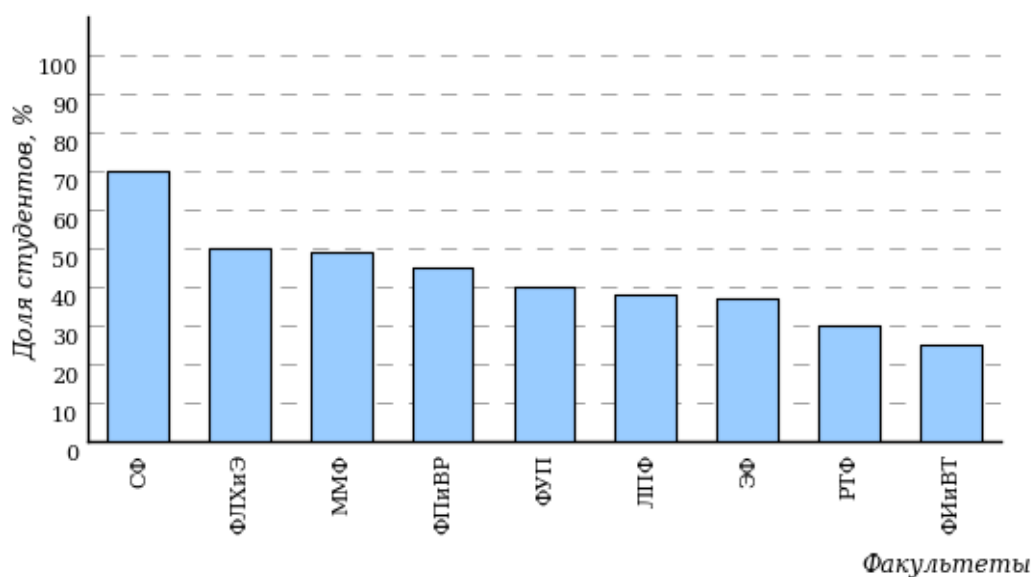


Рисунок 2 – Диаграмма ранжирования факультетов по проценту студентов, правильно выполнивших от 40% до 60% тестовых заданий

*Карта коэффициентов решаемости заданий по темам.* Этот график (рисунок 3) предназначен для содержательного анализа качества подготовки студентов по контролируемым темам дисциплины.

По вертикальной оси отложены значения коэффициентов решаемости заданий, номера которых указаны по горизонтальной оси.

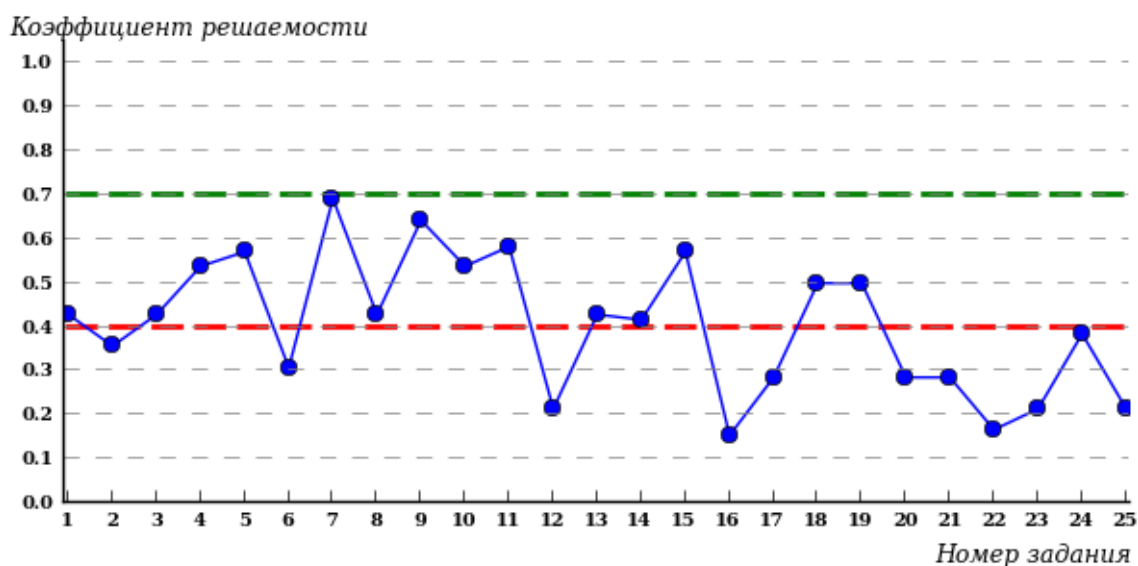


Рисунок 3 – Карта коэффициентов решаемости тестовых заданий

Значения коэффициентов решаемости для заданий рассчитываются как отношение числа студентов, решивших задание по данной теме, к общему числу участников педагогических измерений.

Для данной выборки студентов при анализе результатов тестирования по карте коэффициентов решаемости можно придерживаться следующей классификации: легкие задания – коэффициент решаемости от 0,7 до 1,0; задания средней трудности – коэффициент решаемости от 0,4 до 0,7; трудные задания – коэффициент решаемости менее 0,4.

*Рейтинг-листы* представляют собой списки студентов с указанием процента правильно выполненных заданий диагностического теста.



Результаты диагностического тестирования обработаны  
в Научно-исследовательском институте  
мониторинга качества образования

424000, Республика Марий Эл, г. Йошкар-Ола, ул. Я. Эшпая, д. 155.

Телефон: 8 (8362) 42-24-68.

Email: [nii.mko@yandex.ru](mailto:nii.mko@yandex.ru).

Портал: [www.i-exam.ru](http://www.i-exam.ru).

Ждем Ваших предложений!

2022 г.